



DÉVELOPPEMENT DURABLE ET RESPONSABILITÉ SOCIÉTALE

Rapport 2015-2017



UNIVERSITÉ
DE MONTPELLIER



POLYTECH®
MONTPELLIER



Sommaire

3

Le mot du directeur

Le point de vue de nos parties-prenantes

8

PARTIE 1 :
Polytech par la loupe
du DDS

Présentation de l'école

Rétrospective

Cadre réglementaire et référentiel

13

PARTIE 2 :
Bilan des actions et perspectives par axes

Stratégie et gouvernance

Enseignement et formation

Recherche

Environnement

Politique sociale et ancrage territorial

41

Le mot de la fin



42

ANNEXE 1 :
Autoévaluation DDS
et amélioration continue

Notre autoévaluation

Zoom sur quelques indicateurs de suivi

50

ANNEXE 2 :
Initiatives UM
au service de l'école

Valoriser et développer les compétences et la mobilité interne

Promouvoir une politique de prévention et de qualité de vie

LE MOT DU DIRECTEUR



Il y a cinq ans nous avons engagé l'école dans une démarche volontariste de développement durable et de responsabilité sociétale avec pour objectif de sensibiliser nos élèves, mais également nos personnels, aux enjeux du DDS, à savoir : préserver notre environnement, favoriser la cohésion sociale et promouvoir une économie responsable. Nous pouvons aujourd'hui mesurer le chemin parcouru, notamment grâce à l'obtention du label DDS qui nous a été décerné le 18 mai 2016 par le comité de labellisation émanant du ministère, de la Conférence des Présidents d'Université (CPU) et de la Conférence des Grandes Ecoles (CGE). Polytech Montpellier est ainsi l'un des dix premiers établissements à obtenir cette reconnaissance en France.

Ce label, décerné pour quatre ans, est une reconnaissance du positionnement de l'école vis-à-vis des grands défis environnementaux, sociaux et économiques. La démarche DDS est maintenant totalement inscrite dans nos valeurs. Elle vient en support de notre mission de formation d'ingénieurs alliant haut niveau de compétences et conscience forte des enjeux globaux qui leur permettront de construire une société plus respectueuse des personnes et de l'environnement.

Notre dynamique, qui associe l'ensemble de nos parties-prenantes, est à mettre au crédit de l'implication des personnels et des élèves qui, chaque année, innovent pour proposer de nouveaux projets en faveur du DDS.

Dans ce rapport, vous pourrez découvrir les principales actions menées dans ce domaine. Ces dernières s'inscrivent dans un processus d'amélioration continue pour accomplir notre mission de service public de manière responsable.

Serge Pravossoudovitch
Directeur de Polytech Montpellier



LE POINT DE VUE DE NOS PARTIES-PRENANTES

Vous trouverez, ci-après, la vision d'un échantillon de nos principaux partenaires (élèves, Université de Montpellier, industriels, associations)



« Il nous a semblé important de s'impliquer dans la vie de Polytech et faire partie de sa dynamique associative. Nous avons ainsi voulu allier cette volonté à celle de s'investir dans l'humanitaire et le développement durable. En tant que futurs cadres, il est indispensable de prendre conscience des problématiques de développement durable afin d'agir au mieux dans notre futur métier. Nous souhaitons également sensibiliser au mieux nos camarades sur ces questions.

Au sein du club DD et d'Humanitech, nous avons organisé des conférences sur des thèmes importants : place du développement durable dans la société, sensibilisation au handicap au sein de l'entreprise, biomimétisme.

Nous avons également participé au Téléthon au travers de deux actions : la vente de ballons modelés avec reversement de tous les bénéfices, et la participation à un événement du réseau Polytech : « Polytech roule pour le Téléthon » dont le but était d'engendrer un maximum de kilomètres en vélo ; pour chaque kilomètre roulé un sponsor a reversé 1€.

Nous aimerions laisser la main aux nouveaux responsables avec une dernière action de sensibilisation au handicap au travers d'une journée dédiée avec des activités qui permettraient de se rendre compte de ce que peut être la vie d'une personne handicapée et une après-midi Handisport.

La principale difficulté rencontrée a été de « motiver les troupes » : nous étions pleines d'envies et de volonté mais il a été impossible de réaliser tous nos projets, par manque de forces vives.

En revanche, nous nous sommes réellement senties soutenues par les membres de l'équipe DDRS de l'école qui ont toujours su répondre à nos questionnements. Ils ont également pu nous mettre en contact avec les personnes nécessaires à la mise en oeuvre de notre plan d'action.

Pour le futur, nous souhaitons laisser la place à des étudiants qui voudront également faire bouger les choses. Ils maintiendront les conférences, les participations au Téléthon et nous leur donnerons les clés qui nous ont fait défaut en début d'année dernière pour leur permettre de réaliser la meilleure année possible. »



**Club
Développement
Durable,
Laure Marchal
et
Association
Humanitech,
Tiffany Jean**

**Bernard
Maurin,
Vice-président
délégué au
développement
durable
UNIVERSITÉ DE
MONTPELLIER**

« Bien-être au travail, inclusion des personnes en situation de handicap, engagement citoyen des étudiants, Polytech et l'Université de Montpellier agissent de concert sur les grands chantiers de responsabilité sociale en partageant des objectifs et des valeurs communes. Qu'il s'agisse, pour ne citer que quelques exemples, de l'enquête sur la qualité de vie au travail, de la signature de la charte avec la Fédération des Aveugles et Amblyopes de France, du partenariat avec une association de soutien scolaire, Polytech s'engage ainsi sur des actions concrètes et pertinentes qui favorisent le vivre-ensemble. Portées par des étudiants et/ou des personnels, ces actions qui rayonnent au-delà de la sphère universitaire contribuent efficacement au renforcement de la politique de notre université en matière de responsabilité sociale. »

« L'Université ne peut que féliciter Polytech pour son action de longue date et les résultats progressivement engrangés, soulignés par la récente obtention par l'école du label DDRS. L'UM œuvre en parallèle dans ce sens, l'enjeu étant de développer les bonnes pratiques et d'améliorer nos méthodes de gestion environnementale à l'échelle de l'établissement. L'objectif est d'agir concrètement pour réaliser des opérations viables et durables, l'obtention à moyen terme du label DDRS par l'UM n'étant alors qu'une des conséquences de ce processus global.

Les résultats de Polytech représentent un travail « masqué » ample : le Plan Vert c'est par exemple cinq axes déclinés en plus de 80 variables à leur tour segmentarisées en unités comptables... Le volume de données à gérer est conséquent à l'échelle de l'UM, d'autant plus dans un contexte évolutif (constructions de bâtiments - nouvelle faculté de médecine ou futur Village des Sciences - destructions d'autres, aménagements des espaces non bâtis comme prévu dans le cadre de l'Opération Campus sur le site Triolet, etc.). »

**Agnès
Fichard-
Carroll,
Vice-présidente
déléguée à la
responsabilité
sociétale
UNIVERSITÉ DE
MONTPELLIER**



APF Entreprises 34 Christophe Rey, Directeur

« APF Entreprises 34 est engagée depuis plus de sept ans dans une démarche RSE et a obtenu le niveau exemplaire lors de l'évaluation AFAQ 26000 en 2016 avec la meilleure note jamais attribuée à une entreprise. Parmi les axes de travail intégrés dans une démarche RSE, il est primordial d'identifier et de dialoguer avec les parties-prenantes de l'organisation.

C'est bien dans ce cadre qu'APF Entreprises 34 a noué des relations construites et durables avec l'école d'ingénieurs Polytech Montpellier.

En effet, depuis plus de cinq ans maintenant, nous accueillons les élèves ingénieurs de 5^e année pour une découverte de notre entreprise et de notre implication dans la démarche RSE. Cela nous permet d'aborder l'ensemble des piliers du développement durable et d'apporter une application concrète de la démarche à ces futurs ingénieurs. L'objectif de ces échanges est bien de promouvoir l'idée qu'une telle démarche est source de performances pour une entreprise et que toute organisation a le devoir de contribuer à un développement durable de la société en général.

Cette collaboration se traduit aussi par l'accueil de stagiaires de 4^e et 5^e année qui nous aident à concevoir de nouveaux produits, qui vont favoriser à terme le développement de notre entreprise. Il s'agit bien d'une relation gagnant / gagnant entre nos deux organisations et pour notre territoire.

Cette coopération s'est aussi déclinée par notre participation à une conférence organisée par Polytech, au profit des élèves ingénieurs, sur les enjeux du développement durable.

Il est donc tout à fait logique que nos deux organisations se rapprochent pour promouvoir la RSE et cela a été d'autant plus facile que nous partageons les mêmes valeurs et le même engagement.

Nous ne pouvons que continuer à développer cette collaboration. »

FACE HERAULT Olivia Cardoner Chef de projet DAS Entreprise

« FACE Hérault et Polytech Montpellier partagent un intérêt commun autour des démarches d'amélioration sociale et sociétale sur le territoire. Plusieurs actions du club FACE croisent l'activité et l'expertise de Polytech Montpellier.

D'une part, les démarches Qualité/RSE impulsées par Polytech permettent lors de groupes de travail d'enrichir les échanges avec nos parties-prenantes. L'école est aussi membre du comité de pilotage d'une future plateforme dont l'objet est la communication et la mise en réseau des acteurs locaux autour de la RSE.

D'autre part, nous partageons avec Polytech une activité en contact avec le public étudiant, public parfois en situation de précarité ou de reconversion, susceptible de trouver dans les actions FACE une mise en lien avec le monde de l'entreprise. Nous avons aujourd'hui réussi à dégager une forte contribution dans nos groupes de travail RSE et la possibilité de proposer aux entreprises d'accueillir et de participer à des projets pédagogiques en lien avec la RSE. Une amélioration envisageable serait de mettre en place une diffusion d'informations relatives à nos actions en faveur de l'emploi, pour les anciens étudiants, ceux en recherche de contrats saisonniers ou de reconversion vers les métiers du numérique. Un service de médiation sociale pourrait également être proposé aux étudiants en risque de précarité afin de favoriser leur accès au droit commun. Enfin, il s'agit de poursuivre la collaboration sur la plateforme RSE, et les actions de mise en lien sur le territoire pour contribuer à l'emploi et à la responsabilité sociale, ainsi que lutter contre la précarité et les exclusions. »



CARREFOUR ASSOCIATIF Joseph Delenne Président



« Carrefour Associatif est une association de soutien scolaire basée sur Nîmes. Nous avons pris connaissance de la démarche de développement durable de Polytech Montpellier par le biais d'une enseignante de l'école sensibilisée à la fois aux besoins en papier des associations de soutien scolaire et au gaspillage du papier imprimé sur une seule face. Au regard du nombre d'enfants et d'adolescents que nous accompagnons, avec une feuille nécessaire par enfant et par soir, la consommation en papier brouillon de l'association est de l'ordre de trois ramettes de papier par semaine. L'association ne peut pas se permettre d'acheter du papier neuf pour son activité. Outre l'utilisation en brouillon pour les devoirs, le papier donné par Polytech permet également aux enfants de s'exprimer par le dessin, la peinture ou le découpage et permet de redonner une seconde vie à la matière première avant recyclage.

Le partenariat que nous avons avec l'école est déjà très satisfaisant. Cependant, l'association est également à la recherche de supports plus grands pour peindre, tels que des cartons ou poster que Polytech pourrait fournir. Nous pourrions imaginer également un lieu de dépôt ponctuel ou permanent pour collecter des livres, dictionnaires (en particulier spécialisés enfants et adolescents), cahiers de vacances non terminés ou des jeux.

Merci de l'attention que vous portez à l'association Carrefour Associatif. »



Philippe Contassot Chargé de mission



« L'Aract-Occitanie (Association Régionale pour l'Amélioration des Conditions de Travail) est une structure paritaire, inscrite dans un réseau national (ANACT) qui a pour vocation de promouvoir les actions visant à améliorer à la fois la qualité de vie au travail des salarié(e)s et l'efficacité des organisations.

C'est donc pour réfléchir aux actions pouvant découler de l'enquête « qualité de vie au travail » (conduite dans le cadre de la démarche DDRS) que l'Aract a été sollicitée. Une collaboration qui nous est rapidement apparue comme remarquable sur plusieurs points.

Tout d'abord par la qualité du questionnement et de l'analyse produite dans le cadre de cette enquête qui aborde les principales dimensions du travail (intensité, relations, autonomie, rapports sociaux...) et témoigne de nombreux points positifs dans la dynamique interne de Polytech Montpellier.

Ensuite, par la volonté d'avoir une attention aux problèmes révélés par cette enquête en agissant au plus près de la réalité du travail. En effet, dans de nombreux cas, la qualité de vie au travail vise essentiellement des aspects périphériques au travail (offres de services, de loisirs, de soins, salle de repos...) qui peuvent certes faciliter la vie des équipes mais font souvent l'impasse sur le contenu du travail lui-même et les conditions de sa réalisation. Ici, des organisations du travail nouvelles ont été expérimentées en prenant en compte le point de vue des agents concernés.

Enfin, par la mobilisation de l'équipe dirigeante qui a su prendre du temps pour simplement réfléchir à la qualité de vie au travail, partager des points de vue, élaborer des éléments de définition et envisager de nouvelles pistes d'actions avec notamment la mise en place d'un groupe de travail QVT.

Cette collaboration est pour nous riche d'enseignements de ce que peut faire une structure publique en matière de qualité de vie au travail, avec aujourd'hui de la curiosité sur les suites données à ce travail et la dynamique du groupe QVT. »

POLYTECH PAR LA LORGNETTE DU DDRS

Présentation de l'école

Identité de l'école

Polytech Montpellier est une école d'ingénieurs publique, composante de l'Université de Montpellier. Créée il y a plus de 45 ans, elle est membre d'un des plus grands réseaux d'écoles d'ingénieurs de France, le réseau Polytech. Polytech Montpellier propose neuf spécialités, dont trois en apprentissage, toutes habilitées par la Commission des Titres d'Ingénieurs (CTI). Elle est membre de la Conférence des Grandes Ecoles (CGE) et de la Conférence des Directeurs des Ecoles Françaises d'Ingénieurs (CDEFI).

Notre mission

Notre mission est de former des ingénieurs en formation initiale ou continue, sous statut d'étudiants ou d'apprentis en entretenant et développant des relations avec les acteurs sociaux-économiques aux niveaux national et international. L'ingénieur doit aujourd'hui assumer une double responsabilité dans la société en maîtrisant des techniques de plus en plus évoluées au service de la communauté mais également en maîtrisant les risques globaux qu'elles engendrent. C'est pourquoi, nous invitons nos diplômés, avec conviction, à s'engager en signant la charte éthique de l'ingénieur.

Notre vision

Former des ingénieurs responsables, conscients des enjeux plurifactoriels liés à leur activité dans un monde en mutation profonde.

Nos valeurs

Les cinq valeurs suivantes guident notre mission en adéquation avec celles portées par le réseau Polytech et l'Université de Montpellier : Respect, Intégrité, Solidarité, Responsabilité, Citoyenneté. Au printemps 2016, une réflexion collective a été engagée sur les valeurs du réseau Polytech. C'est à l'occasion des Assises du réseau d'octobre 2017 que ces valeurs ont été exprimées :

- Respect & ouverture
- Exigence & créativité
- Responsabilité & transparence
- Anticipation & esprit d'équipe

Nos axes stratégiques DDRS

Notre politique DDRS repose sur 4 axes :

- Promouvoir un management par la qualité pour le déploiement de notre démarche DDRS ;
- Elargir la formation de nos ingénieurs aux enjeux du DDRS ;
- Rendre nos activités plus respectueuses de l'environnement ;
- Favoriser le lien social au sein de la structure et la mise en place d'un réseau au service du DDRS.

47 ans d'existence

8800 anciens

1387 élèves en formation
dont 164 étrangers

112 enseignants permanents

48 personnels
administratifs et techniques

13 laboratoires de
recherche d'appui

324 ingénieurs
diplômés en 2016

37% de boursiers

31% de filles

69% de garçons

10% d'apprentis

9 spécialités d'ingénieur*

7801 m² de surface SHON





Octobre 2015

Création d'un module d'enseignement transversal DDRS.



Rétrospective Survol d'actions DDRS clefs



FÉDÉRATION DES
**AVEUGLES
DE FRANCE**



Juin 2016

Signature d'une charte de partenariat entre l'école et la Fédération des Aveugles et Amblyopes de France Languedoc-Roussillon (FAF-LR).

Octobre 2016

Le Sustainability Literacy Test est passé pour la première fois en « full players » (tous les élèves 3^e année).

Décembre 2016

Polytech roule pour le Téléthon.



Avril 2017

Conférence
« INGÉNIEURS ET ENVIRONNEMENT : QUAND LA NATURE INSPIRE LA SCIENCE » par Gilles Pipien, Ingénieur général des Ponts, des Eaux et Forêts.

Novembre 2015

Mise à jour de la lettre de cadrage affirmant ainsi l'engagement de la direction de l'école en faveur du DDRS.

Conférence
« STRATÉGIE RSE DÉVELOPPÉE PAR McCAIN » par Pierre Gondé, Responsable affaires réglementaires et RSE chez McCain.

Décembre 2015

Conférence
« CHANGEMENT CLIMATIQUE : QUELLES SOLUTIONS ? » par Cédric Lebrun, Chef de projet Énergie du cabinet conseil Primum Non Nocere.

Janvier 2016

1^{er} audit de labellisation DDRS pour l'école.

Mai 2016

Polytech Montpellier labellisée DDRS.
Réunion des référents DDRS du réseau Polytech dans les locaux de l'école.



Septembre 2016

Campagne d'affichage sur les éco-gestes.
Un nouveau partenariat avec une association de soutien scolaire, Carrefour Associatif.
Le Lez débarrassé de 8 tonnes de Jussie, grâce à 120 étudiants du département Sciences et Technologies de l'Eau.

Novembre 2016

Organisation d'une table-ronde dédiée au DDRS en entreprise. Cinq entreprises locales* ont exposé leurs solutions pour un monde plus responsable.

*Cosh-France, Zendesk, Label d'Oc, APF Entreprises 34, IBM-France

Mars 2017

Conférence
« NON DISCRIMINATION ET HANDICAP, TOUS ACTEURS » par Anaïs Sauret, Chargée de développement Partenariats et Ecoles chez CedFrance.



Avril 2016

L'école participe à l'élaboration d'une plateforme DDRS destinée aux TPE et PME locales



Cadre réglementaire et référentiel DDRS

Rappel du contexte historique

La loi Grenelle 1 dans son article 55 du 3 août 2009, impose à tous les établissements d'enseignement supérieur de mettre en place une démarche développement durable (dans ses dimensions économique, sociale et environnementale) sous la dénomination « Plan Vert ». Simple expression au départ, le Plan Vert a pris corps avec l'écriture du canevas du Plan Vert, officialisé le 17 juin 2010, intégrant les neuf défis de la Stratégie Nationale Développement Durable 2010-2013 et l'élaboration par la Conférence des Grandes Ecoles, la Conférence des Présidents d'Universités et leurs parties-prenantes, d'un référentiel destiné à la mise en œuvre de ce Plan dans une logique d'amélioration continue.

Le référentiel CTI, dans sa version de décembre 2016, recommande d'inclure le développement durable dans la stratégie et la formation des écoles en s'appuyant sur un management par la qualité.

Qu'est-ce que le référentiel ?

Pour les établissements d'enseignement supérieur, le référentiel représente l'outil de pilotage du Plan Vert. Il est aussi :

- Un outil pédagogique DDRS,
- Un outil de communication et de partage de bonnes pratiques,
- Un guide stratégique cohérent avec la norme ISO 26000,
- Un auto-diagnostic (points forts, points faibles, actions réalisées),
- Un tableau de suivi de la démarche pour les directions opérationnelles et les référents développement durable,
- Une base du processus de labellisation.

Le référentiel, ainsi que l'ensemble des outils nécessaires à l'obtention du Label, sont disponibles sur le site <http://label-ddrs.org>

BILAN DES ACTIONS ET PERSPECTIVES PAR AXE



Communication et sensibilisation : notre bilan

Sensibiliser et entraîner l'adhésion de nos élèves, nos personnels et nos parties-prenantes externes est essentiel.

Nous le faisons au travers de dispositifs pluriels. Cinquante-neuf actions ont été déployées sur l'exercice 2015-2016.



Stratégie et gouvernance

Après une première étape de construction de notre dynamique DDRS interne jusqu'en 2014, notre objectif sur la période a été de s'ouvrir vers l'extérieur via un dispositif de communication structuré et l'écoute des parties-prenantes.

Deux événements marquants ressortent : l'organisation de la première journée des référents DDRS du réseau Polytech suivie de la création d'un groupe de travail réseau et l'élaboration d'une plateforme RSE à destination des TPE et PME du territoire. Enfin, l'année 2016 a aussi vu notre investissement légitimé par l'obtention du label DDRS.



Travail en réseau

Vers un groupe de travail DDRS pour le réseau Polytech

Les référents DDRS de neuf écoles du réseau Polytech se sont réunis le 24 mai 2016 et le 27 juin 2017 à Polytech Montpellier.

Ces journées ont permis d'échanger sur les initiatives mises en place dans les écoles du réseau en matière de développement durable et de responsabilité sociétale et de partager les bonnes pratiques. Notre partenaire, Campus Responsables, et l'Université de Montpellier ont également participé au groupe de travail de mai 2016.

Agir avec des réseaux d'acteurs territoriaux pour co-construire une société responsable

Depuis février 2016, l'école participe à l'élaboration de deux plateformes web. La première, en partenariat avec la fondation FACE Hérault, est destinée aux TPE et PME locales pour favoriser la connaissance et le déploiement d'actions en matière de DDRS.

Elaboré avec plus d'une trentaine de partenaires issus du monde industriel, de l'enseignement supérieur, acteurs de l'économie sociale et solidaire ou encore des collectivités locales, ce projet permettra également de déposer des offres d'emploi, de stages ou de projets industriels en lien avec le développement durable.

La deuxième plateforme, en partenariat avec la CCI de l'Hérault, a pour objectif de faciliter la mise en relation des entreprises désireuses de faire des achats auprès d'entreprises responsables. Ce dispositif a fait l'objet d'un projet industriel de fin d'études entre le 1^{er} avril et le 24 mai 2017.

Engagement de l'école pour une amélioration continue

Focus sur notre labellisation DDRS de l'enseignement supérieur

A l'issue d'un audit externe effectué par des auditeurs du label le 18 janvier 2016, basé sur de grands axes tels que la gouvernance, la formation, la recherche, l'environnement ou encore la politique sociale et l'ancrage territorial, la candidature de l'école a été retenue pour quatre ans. Elle obtient le label DDRS de l'enseignement supérieur.

Polytech Montpellier se positionne parmi les dix premiers établissements labellisés. Cette distinction, qui valorise une démarche entamée en 2010, est loin d'être une fin en soi. Elle marque le point de départ d'une nouvelle dynamique que nous devons entretenir et consolider.

Quelles perspectives pour la gouvernance ?

POURSUIVRE

le travail en réseau et en particulier avec les composantes de l'Université de Montpellier et le réseau Polytech

FORMALISER

l'implication des parties-prenantes externes dans la définition de la politique DDRS

MODÉLISER

le processus d'élaboration, de validation et de communication du rapport DDRS



Enseignement et formation

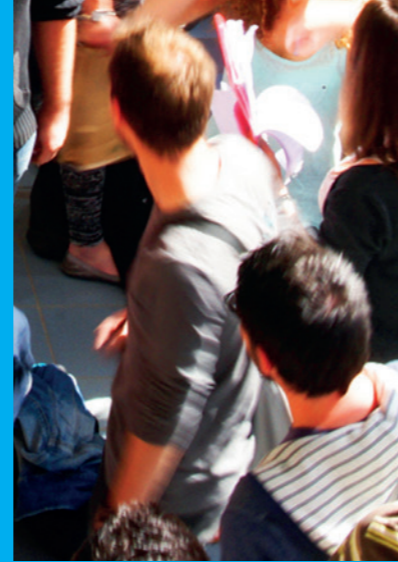
Les thèmes du DRS se retrouvent dans les enseignements, soit comme étant la matière principale (cours et TD focalisés sur le DRS), soit comme une partie de la matière enseignée. Pour clarifier et quantifier la prise en compte du DRS dans les programmes de toutes les filières de l'école, une cartographie des enseignements orientés DRS au sein de l'établissement a été réalisée, à partir du syllabus de la formation.

Pour nos élèves, les objectifs de notre formation pluridisciplinaire sont avant tout de contextualiser les enseignements « cœur de métier ingénieur » par rapport aux enjeux d'un développement responsable. Plusieurs actions ont été mises en place pour former concrètement nos élèves ingénieurs et sensibiliser l'ensemble des personnels au DRS. On peut citer un certain nombre de ces actions avant de les détailler :

- l'ensemble des élèves passe le test international sur les connaissances de base en matière de DRS (le Sulitest) en 3^e année,
- un module d'enseignement, intitulé « Innovation durable et entrepreneuriat responsable » est dispensé en 5^e année,
- la rédaction d'une annexe dans les rapports de stage est dédiée à la place du DRS dans les entreprises,
- les initiatives étudiantes DRS sont accompagnées en et hors formation avec l'organisation de séminaires, de conférences thématiques, concours, ou de journées citoyennes directement pilotés par les élèves.

A destination du personnel, des actions de formation spécifiques sont aussi mises en place (management responsable, gestion des déchets, audit du label, prise en compte des risques psychosociaux).

Enfin, les synergies internes entre personnels et élèves permettent de développer des partenariats vers plusieurs pays dans un objectif de co-développement et notamment vers des pays émergents.

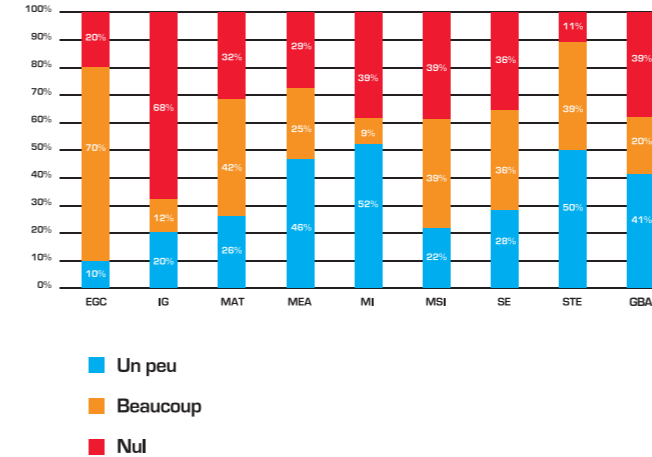


Problématiques DRS dans les programmes de formation

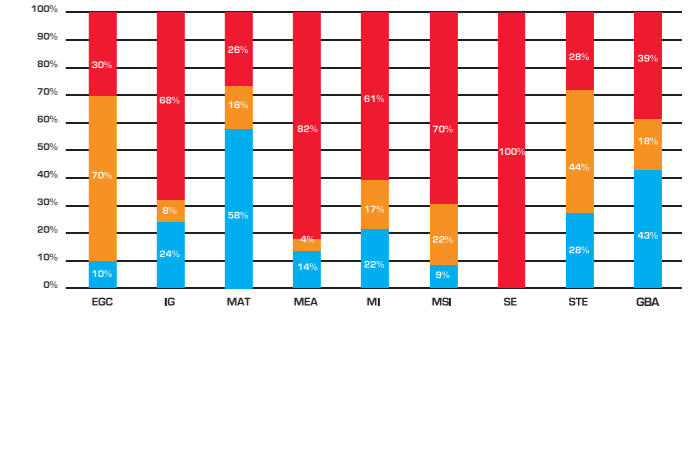
Quand l'école cartographie l'acquisition des compétences DRS grâce au syllabus

Une perspective dégagée lors du précédent rapport était de diagnostiquer, à partir de l'approche compétences, le taux d'unités d'enseignement qui participaient, un peu, beaucoup ou pas du tout à l'acquisition de deux compétences clés en lien avec les recommandations de la Commission des Titres d'Ingénieur (CTI). Cette action a été finalisée en juillet 2015. Sur les graphiques ci-dessous, la compétence CTI 7 correspond à l'aptitude à prendre en compte les valeurs sociétales (éthique, sécurité, santé et relation au travail) dans le cadre de ses missions. La compétence CTI 8 concerne l'aptitude à prendre en compte l'impact des réalisations techniques sur l'environnement. Les résultats pour les différentes filières de formation montrent que si les compétences CTI 7 sont significativement présentes dans la plupart des départements, celles relatives à CTI 8 sont plus disparates selon les filières.

Niveau de contribution des UE à l'acquisition de CTI 7 (RSE)



Niveau de contribution des UE à l'acquisition de CTI 8 (impact environnemental)



Un nouveau module de formation transversal « Innovation durable et entrepreneuriat responsable »

Depuis la rentrée 2015, les étudiants de 5^e année participent à un nouveau module d'enseignement. Ils doivent travailler sur des projets de création d'entreprise prenant en compte le développement durable et la responsabilité sociétale (DRS). « Chaque groupe de cinq étudiants construit un projet innovant répondant à une problématique environnementale ou sociétale, explique Céline Breton, enseignante du pôle Sciences Humaines et Sociales (SHS). Ils travaillent ensuite sur ce projet d'entreprise encadrés par un enseignant du pôle. »

Prise en compte du DRS dans les stages et projets en entreprise

Il invente le fauteuil roulant du futur

Etudiant en 5^e année dans le département Microélectronique et Automatique (MEA), Sami travaille avec l'APF34 (Association des Paralysés de France), dans le cadre de son projet de fin d'études, sur un projet d'assistance électrique pour les fauteuils roulants manuels. Les deux moteurs, clipsés à l'arrière du fauteuil, se retirent facilement. Ils utilisent la force engendrée par l'accélération manuelle pour créer une seconde accélération. La vitesse est ainsi doublée. Le dispositif est connecté en wifi et communique des informations telles que la distance parcourue. « Je vais consacrer mon stage de 5^e année à la fabrication du prototype, en apportant toutes les améliorations nécessaires aux systèmes électrique et mécanique, poursuit Sami. Ainsi, j'aurai pu suivre le projet de son origine jusqu'à la commercialisation du produit, prévue pour l'an prochain. »



Une annexe DRS dans les rapports de stage

Les élèves ingénieurs de Polytech sont amenés tout au long de leur cursus à effectuer des stages en France ou à l'étranger, dans le milieu socio-économique (entreprises, collectivités, associations, laboratoires, etc.) La charte des stages explicite les obligations de l'école, de la structure d'accueil et de l'élève. Le rapport doit, depuis 2015, intégrer une synthèse sur le positionnement de l'entreprise vis-à-vis des enjeux du DRS.

Le kitesurf connecté en toute sécurité

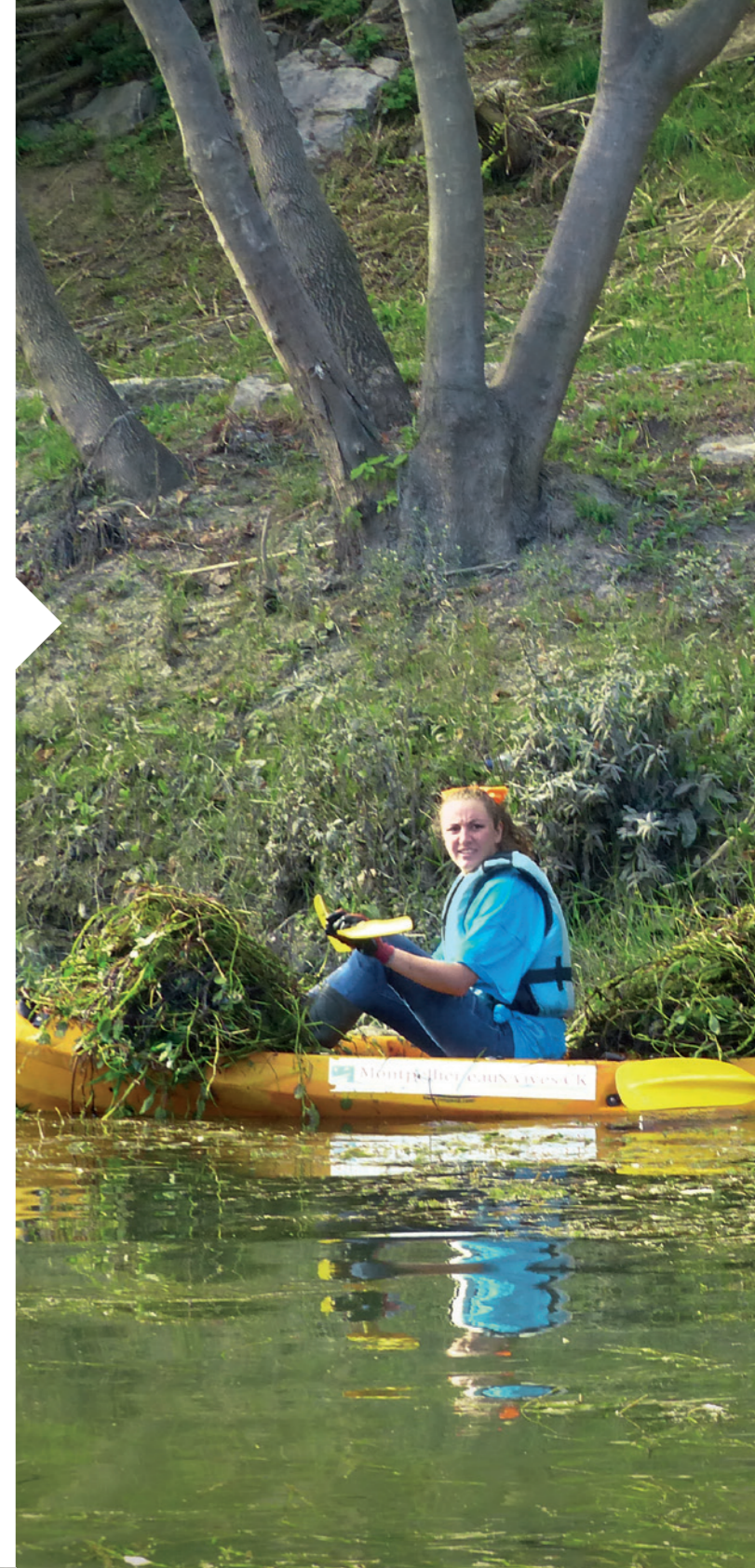
Pendant deux ans, Grégoire, en 5^e année du département MEA, a planché sur un projet de balise GPS étanche dédiée aux pratiquants de kitesurf, nombreux dans la région Occitanie. Grâce au dispositif électronique embarqué qu'il a développé, les kitesurfeurs sont géolocalisés sur le plan d'eau pour garantir leur sécurité mais aussi celle des baigneurs et des plongeurs. L'école a développé un partenariat étroit avec l'association locale KLR, qui a suivi de près l'élaboration de l'outil, également pour des aspects techniques liés à la compétition. Mi-février, un étudiant de Polytech Montpellier s'est porté volontaire pour tester le prototype en mer à Port-Camargue. Surpris par un coup de vent, il a été localisé à un peu plus de 2 kilomètres grâce à la balise. Son efficacité a pu ainsi être vérifiée !



Accompagnement des initiatives étudiantes (en et hors formation) dans la réalisation de projets DRS

Journée éco-citoyenne - Le Lez débarrassé de 8 tonnes de Jussie

Le 29 septembre 2016, ils étaient 120 étudiants du département Sciences et Technologies de l'Eau (STE), accompagnés de leurs enseignants, impliqués dans une action citoyenne en partenariat avec le Syndicat du Bassin du Lez (SYBLE) face à l'Hôtel de Ville de Montpellier. Il s'agissait de faire la chasse à la Jussie, une plante invasive et très vivace. Celle-ci met en péril l'équilibre écologique des cours d'eau. La seule technique connue à ce jour pour limiter sa prolifération massive consiste en un arrachage manuel soigneux.



15^e et 16^e Séminaire Eau

En février 2016 et 2017, comme chaque année, les étudiants de 5^e année du département Sciences et Technologies de l'Eau ont organisé trois jours de débats entre étudiants et professionnels de l'eau. Le thème en 2016 concernait la gestion urbaine ou autonome des eaux. En 2017, le séminaire abordait la qualité des eaux de baignades, la biodiversité et le traitement écologique des eaux.





Concours Ecotrophéa

Alice, Audrey, Laura, Pauline, Solène et Kevin, élèves du département Génie Biologique et Agroalimentaire (GBA), ont vu leur projet d'innovation agroalimentaire « Shake ta graine » sélectionné pour participer à la finale du concours Ecotrophéa France, qui récompense chaque année les meilleures innovations alimentaires. Leur innovation, « Shake ta graine », une boisson multi-application à base de fruits, légumes et graines, a été remarquée pour sa richesse en minéraux apportée grâce aux graines et a séduit de nombreux visiteurs sur leur stand.

Concours Innov'Agro

Le 16 novembre 2016, après une semaine de challenge à Sup'Agro, un jury d'experts a remis un prix au meilleur projet innovant lié au numérique appliqué à l'agriculture. L'équipe qui l'a emporté comptait, parmi ses membres, deux élèves de Polytech Montpellier. Lié à l'agroécologie, le projet consistait à lutter contre les nuisibles dans les champs, notamment les limaces qui détruisent 30% des récoltes, en fournissant une application web permettant à l'agriculteur de cibler, et donc de diminuer, l'épandage de pesticides sur ses terrains.



Les conférences thématiques du Club DD du BDE

Le 9 décembre 2015, Cédric Lebrun, ingénieur, spécialiste de la maîtrise de l'énergie dans le bâtiment, animait une conférence intitulée « Changement climatique : quelles solutions ? » dans le cadre des soirées DDRS organisées par le club DD.



Table ronde sur les différentes déclinaisons du DDRS sur le territoire

Le 23 novembre 2016, Polytech Montpellier a réuni des acteurs industriels du territoire investis dans une démarche de développement durable : quels enjeux stratégiques pour les métiers d'ingénieur ? Quelles sont les nouvelles compétences valorisées par les entreprises responsables lors des recrutements ? L'événement a rassemblé des représentants de Start-ups, associations, PME, grands groupes et des étudiants. Cette soirée a été un véritable succès avec la présence de 160 élèves et personnels.

Action ciblée de formation DDRS pour le personnel

Qualité de vie au travail, Kesako ?

En 2015, une enquête sur la Qualité de Vie au Travail (QVT) a été menée auprès de l'ensemble du personnel de l'école. Cette enquête permettait de disposer du point de vue des personnels sur différentes dimensions : satisfaction, autonomie, intensité, relations, etc.

Dans le cadre du plan d'actions qui en a résulté, le 11 juillet 2016, 12 personnels encadrants (Biats comme enseignants) ont suivi une formation sur la Qualité de Vie au Travail. Cette action assurée par l'ARACT LR, visait à élaborer une approche partagée de la QVT et à identifier les points clés d'une telle démarche.



Bilan carbone

Les 18 et 19 juillet 2017, dans une ambiance studieuse, neuf enseignants et un personnel Biats ont suivi une formation Bilan Carbone dispensée par l'IFORE (Institut de FORMation de l'Environnement) dans les locaux de l'école. L'objectif était, d'une part d'assurer le maintien de la compétence « Bilan Carbone » au sein de l'école et, d'autre part, de pouvoir intégrer, le cas échéant, la problématique des émissions de gaz à effet de serre dans les projets et stages des étudiants.



Mise en place de supports pédagogiques en lien avec le DDRS

Le Sustainability Literacy Test (Sulitest)

Le 19 octobre 2016, 330 étudiants étaient réunis pour tester leurs connaissances en matière de développement durable et de responsabilité sociétale. Une première à Polytech Montpellier.

Le Sustainability Literacy Test est un questionnaire à choix multiples de 50 questions choisies aléatoirement sur un total de plusieurs centaines de questions. Ce test constitue une première étape car une suite est prévue...

Nouveaux publics, nouvelles pratiques

Du 21 au 25 novembre 2016, Polytech Montpellier organisait une semaine de formation à destination des enseignants sur le thème du numérique. S'inscrivant pleinement dans la démarche du réseau Polytech, cette semaine abordait les nouvelles approches pédagogiques comme le e-learning.

Des enseignants de l'Université de Montpellier (UM) ont montré comment ils ont fait de Moodle un partenaire des étudiants au quotidien. Cette plateforme sert notamment de support à des cours à thématiques DDRS : diagnostic du système d'alimentation en eau, génie biologique, biotechnologie, microbiologie, biochimie, culture économique et sociétale, écoconception, perturbations et réhabilitation des milieux aquatiques, végétaux aquatiques, conception et dimensionnement des structures pour leur résistance aux séismes, diagnostic des cours d'eau, vulnérabilité du patrimoine récifal, module transversal insertion professionnelle, innovation durable et entrepreneuriat responsable.

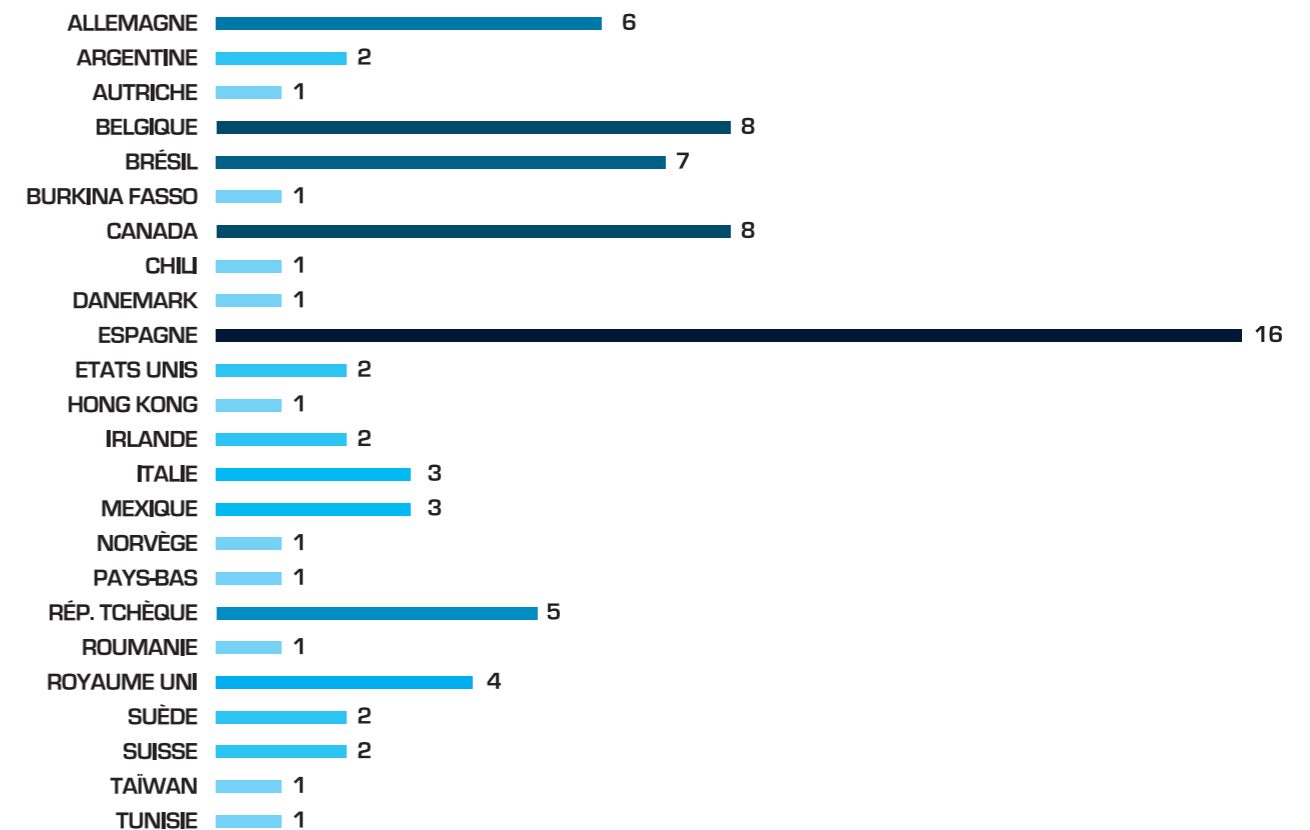


L'ouverture à l'international dans un objectif de co-développement

Polytech Montpellier a noué des accords d'échanges sur tous les continents.

En 5^e année, les étudiants ont la possibilité d'effectuer un séjour d'études à l'étranger, dans le cadre d'un accord d'échanges ou d'un double-diplôme.

Nombre d'accords par pays (source : Rapport d'activité de l'école 2016) :





Zoom sur un partenariat DDRS privilégié : un professeur de l'Iowa en visite

Le Professeur Kurt Rosentrater du « Department of Agricultural and Biosystems Engineering » de l'Iowa State University (USA), était à Polytech Montpellier du 7 au 19 novembre 2016 dans le cadre d'un appel à projet « Professeurs invités » de l'Université de Montpellier.

Au cours de son séjour, il a notamment dispensé neuf heures de cours en anglais aux étudiants en Génie Biologique et Agroalimentaire option ITOI (Innovation Technologique et Optimisation Industrielle) sur le thème « Sustainability in Food Processing ».

Recherche

Dans le cadre de leur mission de recherche, nos enseignants-chercheurs (EC) traitent de questions en lien avec le DDRS en particulier dans des projets transdisciplinaires et multi-organismes. Des synergies entre recherche et enseignement existent notamment dans le cadre des stages et projets effectués par nos élèves. Les impacts de la recherche sur la formation sont donc significatifs.

Impact de la recherche sur la formation

La formation des élèves de l'école est principalement assurée par des enseignants-chercheurs (95 EC permanents au 31 décembre 2016) exerçant des activités de recherche dans les domaines connexes aux axes de formation de l'école. A ce jour, 13 laboratoires de l'Université de Montpellier accueillent les enseignants-chercheurs de l'école. Ces laboratoires sont tous des Unités Mixtes de Recherche (UMR) labellisées avec les grands organismes de recherche nationaux (CNRS, INRA, CIRAD, IRD, IFREMER, etc.).

La majorité de ces 13 laboratoires intègrent des axes de recherche en lien avec le DDRS :



L'interaction Formation/Recherche/Valorisation se fait donc tout naturellement au sein de l'école avec des projets aux interfaces qui se sont renforcés en 2016.

> Quelles perspectives pour la formation ?



Déployer une action de formation sur le bilan carbone à destination des étudiants et personnels



Consolider le Sulitest pour les élèves en 4^e année



Poursuivre la sensibilisation des parties-prenantes via des conférences thématiques différenciées



Mettre à jour la liste des cours et projets tutorés orientés DDRS en lien avec la révision du syllabus



Dispositifs de valorisation de la recherche

Parmi les activités de recherche des enseignants-chercheurs (EC) de l'école, certaines sont des activités de recherche fondamentales conduisant à la publication d'articles et d'ouvrages scientifiques, à des brevets, à des thèses. D'autres sont des activités de recherche technologiques et de transfert réalisées en étroite collaboration avec l'industrie. Ces collaborations peuvent prendre plusieurs formes : projets européens, projets ANR (Agence Nationale de la Recherche), projets régions, projets FUI (Fonds Unique Interministériel). Les activités de recherche contribuent donc largement au renforcement des relations de l'école avec le monde industriel. Il faut noter que les EC de l'école participent au titre de Polytech Montpellier ou de l'Université à de nombreuses structures régionales et nationales : Languedoc Roussillon Incubation, Société d'Accélération du Transfert de Technologies (SATT) AxLR, Transfert LR, Fondation Van Allen, conseil scientifique et comité de sélection de l'ANR.

Focus sur quelques projets de recherche DDRS

Projet Marine Diversity Assessment : suivi des espèces (thons et tortues) en méditerranée

Ce projet s'inscrit dans le cadre d'une collaboration entre les instituts de recherche IRD, IFREMER et le Laboratoire d'Informatique, de Robotique et de Microélectronique de Montpellier (LIRMM). Il est focalisé sur le suivi d'espèces animales en mer. Un étudiant du département Microélectronique et Automatique (MEA) a participé à la conception d'un dispositif d'enregistrement sur carte micro SD des mouvements d'un animal marin. Il s'agissait d'intégrer un capteur de mouvements (centrale inertielle) au sein d'un système à base de microcontrôleurs et de réaliser un prototype avec de fortes contraintes en termes de consommation et de packaging.



Projet ALEYIN : une équipe transdisciplinaire de l'Université de Montpellier

Le projet du robot ALEYIN vise à caractériser le karst (structure géomorphologique résultant de l'érosion hydrochimique et hydraulique de toutes roches solubles) et la ressource en eau associée par l'utilisation de capteurs à mobilité contrôlée. Cette recherche répond à de nombreux enjeux sociétaux tels que la prospection, la préservation et la gestion de la ressource en eau ainsi que la gestion du risque hydraulique.

ALEYIN a impliqué deux doctorants, une dizaine de Projets Industriels de Fin d'Etudes (PIFE) et une quinzaine de stagiaires de Polytech Montpellier encadrés par des chercheurs des diverses entités concernées (LIRMM, HSM, IMAG, IES).



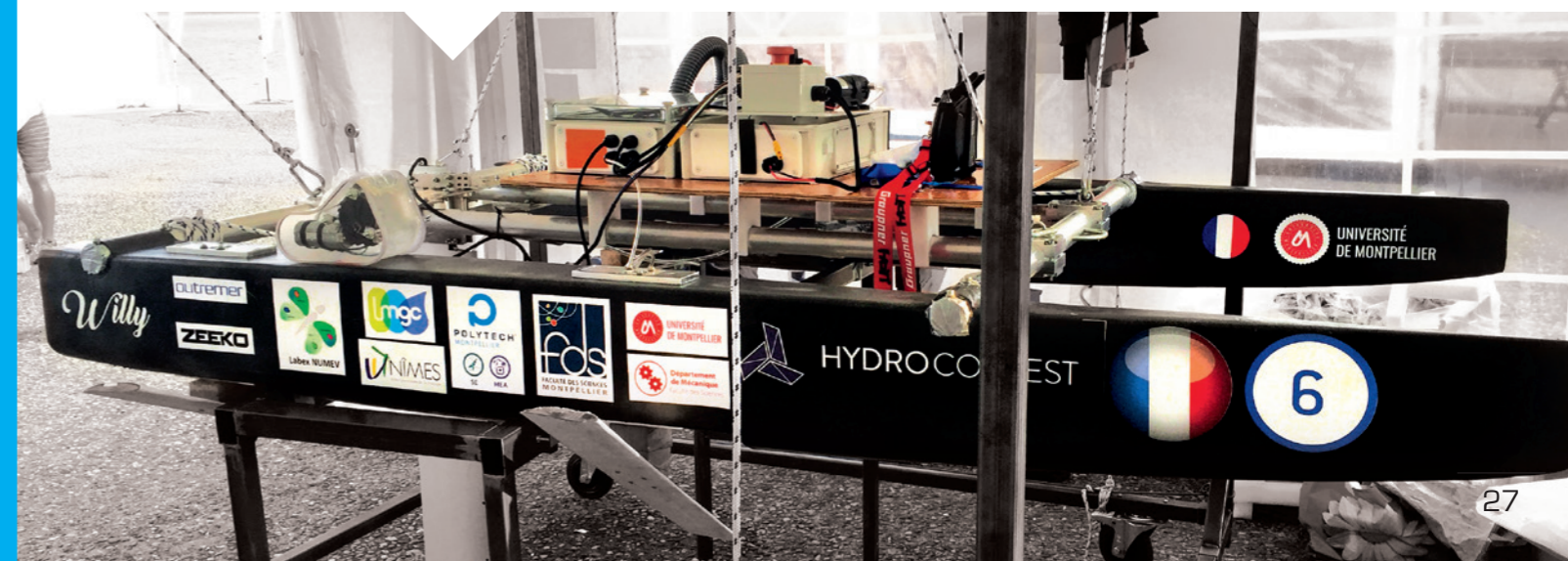
Le biocontrôle pour une production alimentaire saine et durable

Les mycotoxines sont des métabolites secondaires produits par des moisissures qui contaminent les productions végétales dès leur culture. La consommation des produits alimentaires contaminés par ces mycotoxines présente des risques reconnus pour la santé humaine et animale, avec notamment une toxicité chronique et cancérigène qui justifie la réglementation européenne stricte d'une large gamme de produits d'origine végétale et animale. Le contrôle de la contamination des produits végétaux repose actuellement essentiellement sur l'utilisation pré-récolte de produits phytosanitaires chimiques dont les résidus se retrouvent aussi dans les produits alimentaires. Les recherches que mènent quatre enseignants-chercheurs du département Génie Biologique et Agroalimentaire (GBA) au sein de leur Unité Mixte de Recherche Qualisud sont consacrées au développement de traitements alternatifs basés sur le biocontrôle. Celui-ci repose sur l'utilisation de microorganismes antagonistes des pathogènes fongiques, inhibant leur croissance ou toxigenèse à travers différents modes d'action, en mélange dans des amendements organiques ou isolés et cultivés pour la bioproduction de molécules actives. Cette démarche répond aux orientations du plan Ecophyto2 mis en place par le ministère de l'agriculture et de l'alimentation. L'équipe a reçu les financements successifs de la SATT AxLR et de la fondation Agropolis à deux reprises pour ses travaux avec des applications en Projet Industriel de Fin d'Etudes (PIFE) pour des étudiants de GBA.



Concours HYDROCONTEST : Polytech Montpellier sur la ligne de départ

Du 24 au 31 juillet 2016, une dizaine d'étudiants issus de plusieurs composantes de l'Université de Montpellier (UM) dont Polytech Montpellier, ont participé au concours HYDROCONTEST, dans le cadre d'un projet cofinancé par le Labex NUMEV. Ce concours étudiant international est dédié à l'efficacité énergétique nautique et maritime. Il s'agissait de concevoir, fabriquer et piloter un catamaran à moteur électrique le moins gourmand en énergie et le plus rapide possible. L'équipe de l'UM est parvenue en quart de finale.



Des drones au service de l'environnement

Une véritable dynamique s'est mise en place sur des projets autour des drones pour différentes applications. Avec la société CYLEONE, dont les locaux sont au sein de l'UM, c'est une quinzaine de projets étudiants, et une dizaine de stages Polytech qui ont été réalisés, avec le support de laboratoires comme l'IES et le LIRMM. Le but ? Arriver à un prototype de drone pour observer l'environnement et réaliser le diagnostic thermique des bâtiments pour favoriser les économies d'énergie.



Diffusion des résultats de la recherche DDRS

Tous les ans, l'école accueille des événements de diffusion de la recherche DDRS pour des congrès, colloques, conférences et séminaires.



Projet « Sun to desalinate water » : dessaler l'eau de mer autrement

Le projet « Sun to desalinate water », qui vise à rendre l'eau de mer potable grâce à l'énergie solaire, devient réalité suite à une collaboration entre étudiants de l'école, plusieurs laboratoires de l'Université de Montpellier et l'entreprise Montpellier Engineering.

Depuis deux ans, une vingtaine d'étudiants des départements STE, MEA et MI ont travaillé sur une technologie alternative et autonome de dessalement de l'eau de mer, dans le cadre de stages et projets industriels de fin d'études proposés par Montpellier Engineering. Le principe est simple : chauffer, évaporer et condenser les molécules d'eau (via des panneaux solaires et des colonnes à garnissage) pour les extraire de l'eau de mer.



Zoom sur une action particulière : quand les statistiques servent le DDRS

Les 48^e Journées de Statistique ont eu lieu du 30 mai au 3 juin 2016 à Polytech Montpellier.

Organisées chaque année depuis 1970 par la Société Française de Statistique (SfDS), ces journées réunissent à chaque édition plus de 500 chercheurs, enseignants et praticiens. Différents thèmes ont été abordés comme les statistiques pour l'écologie, l'évolution, l'environnement et l'agronomie.



> Quelles perspectives pour la recherche ?



Améliorer le processus de collecte des informations relatives aux projets de recherche en lien avec le DDRS (cartographie des projets et programmes)



Environnement

Mot du pilote d'axe environnement

Renaud Metz (co-référent DDRS / pilote axe environnement)



La gestion environnementale de notre établissement est un point clef de notre crédibilité vis-à-vis de nos parties-prenantes. Nous devons mettre en cohérence nos valeurs avec le fonctionnement de l'établissement. Dans ce contexte, nous avons mis en place une démarche dont les objectifs sont : la réduction des émissions de Gaz à Effet de Serre (GES), la préservation des ressources naturelles, la réduction des impacts environnementaux et la promotion de la biodiversité en créant une synergie autour de ce thème avec nos élèves. Pour la première fois cette année, nous observons une diminution modeste mais significative de nos consommations d'énergie et d'eau. Cette diminution est de nature anthropique (résultats de nos actions !) et non pas une coïncidence météorologique (dépendance des sources fixes comme le chauffage avec la météo).

Un périmètre qui évolue

Le périmètre de l'école sur le site Triolet concerne dorénavant le bâtiment 31 dans sa totalité, l'intégralité du bâtiment 18 (à l'exclusion des sanitaires gérés par l'Université de Montpellier (UM) et une surface dédiée à l'activité d'un verrier) et enfin une partie du bâtiment 14 (salles de travaux pratiques du département Microélectronique et Automatique (MEA) et du club Robotech). La surface d'occupation passe ainsi de 7583 m² (SHON) à 7801 m², soit + 216 m². Tous ces bâtiments appartiennent au site du Triolet de l'UM.

Une évolution importante au cours de l'année 2016 a été le regroupement des activités de Polytech sur trois bâtiments au lieu de quatre et surtout la rénovation du bâtiment 14.



Des travaux de rénovation pour le bâtiment 14

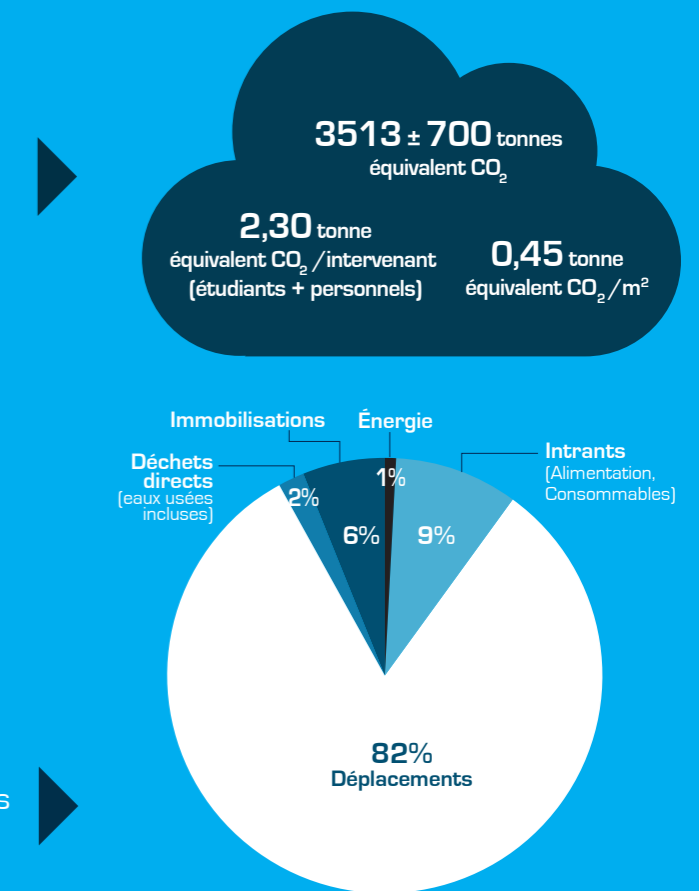
Le bâtiment 14, qui héberge les travaux pratiques des départements Microélectronique et Automatique, et Systèmes Embarqués, a fait peau neuve. Environ 2,6 millions d'euros, émanant en partie des intérêts des sommes dédiées au plan campus, ont été investis dans ces travaux. La livraison s'est faite à la rentrée 2016. Le bâtiment datait des années 60. Conforme aux normes de sécurité, il s'est refait cependant une santé sur le plan des huisseries (toutes les portes-fenêtres ont été changées), des sols, des câblages électriques et électroniques. Dans un souci d'économie d'énergie, les systèmes de chauffage et l'isolation de la toiture ont été refaits à neuf. De plus, le bâtiment est conforme désormais aux normes PMR (Personnes à Mobilité Réduite). Le bâtiment est passé d'un niveau C à B pour l'étiquette énergie et demeure à un niveau A pour l'étiquette GES.



Mise à jour du Bilan Carbone

Chiffres clés

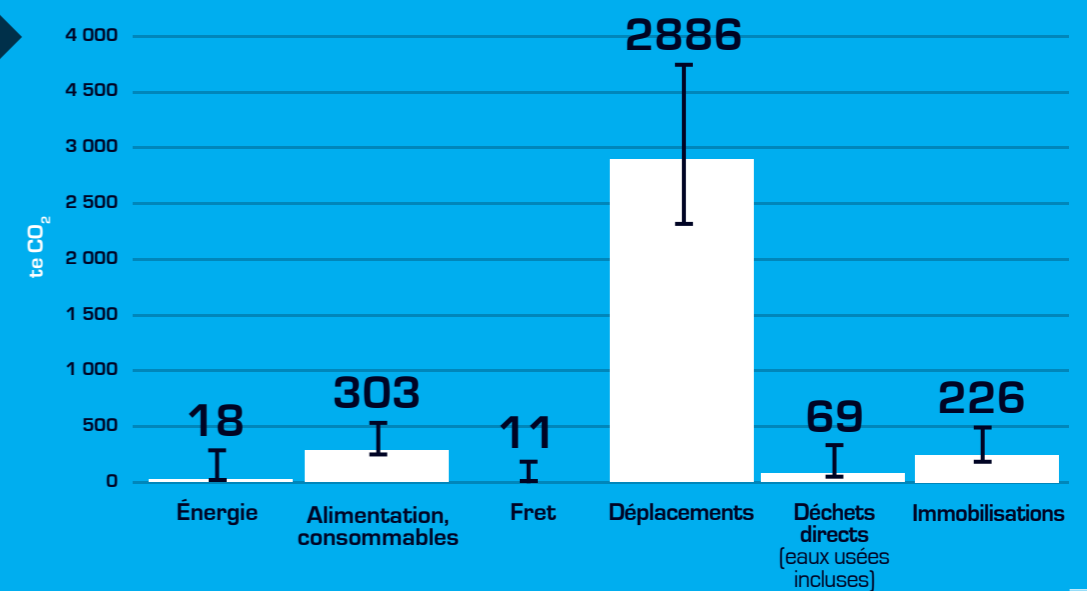
La compilation des données récoltées dans l'outil Bilan Carbone® fait état d'une émission de 3513 teq CO₂ ± 700 sur l'année 2016. La répartition des émissions imputables aux activités de l'établissement, fait clairement apparaître la prépondérance du poste déplacement de personnes, responsable à 82% des émissions de CO₂. Le deuxième poste d'émission (alimentation et consommables), représente 9% du total des émissions. Ces deux facteurs d'émissions représentent à eux seul plus de 90% des émissions de CO₂ de Polytech. A titre de comparaison, les postes énergie et déchets directs ne représentent respectivement que 1 et 2 %. Le fret est négligeable.



Les différents postes d'émission

Répartition des émissions pour les différents postes

Émissions totales de l'école par poste (données 2016) Étude réalisée dans le cadre de la démarche Bilan Carbone® Campus



Dispositif de suivi des consommations

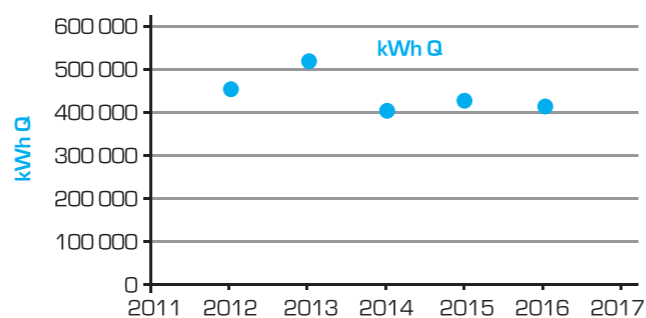
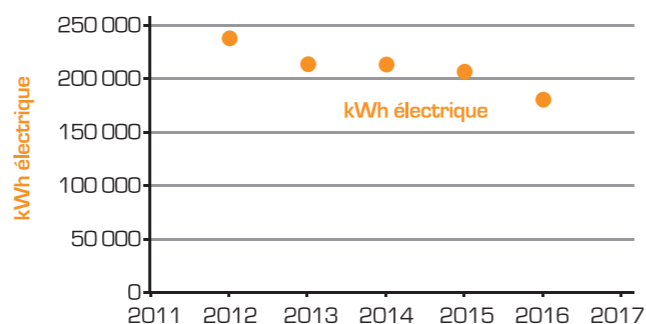
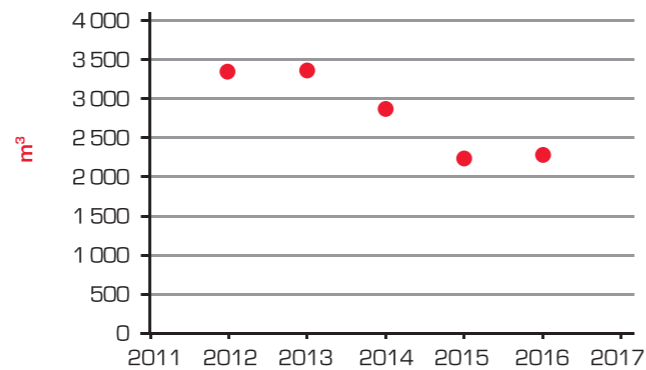
La mise en perspective des sources fixes et de la consommation d'eau a été réalisée sur 5 années. Il apparaît ainsi que, depuis 2012, la consommation d'électricité diminue. Ce résultat reste toutefois fragile. En ce qui concerne la consommation de chauffage, la diminution n'est pas nette d'autant que cette source fixe dépend fortement de la rigueur de l'hiver. La consommation en eau diminue également depuis la mise en place du relevé même si il apparaît une augmentation anormale de cette dernière sur l'année 2016.

L'ensemble de ces résultats fait suite à des actions concrètes menées depuis 2012 :

- Remplacement systématique des dysfonctionnements de la plomberie et en particulier des sanitaires et mise sous surveillance des anomalies par la Direction du Patrimoine Immobilier de l'UM ;
- Installation d'ampoules à LED basse consommation dans tous les couloirs et halls ;
- Mise en place de capteurs de présence ou minuteurs dans tous les communs, y compris les sanitaires ;
- Déploiement d'une campagne d'affichage dans les salles de cours pour sensibiliser étudiants et enseignants à la fermeture des lumières et fenêtres à l'issue des enseignements ;
- Système de régulation de la climatisation des bureaux administratifs ;
- Communication sur le tri sélectif à l'attention de l'ensemble des usagers ;
- Communication et sensibilisation des étudiants et intervenants à la consommation électrique du bâtiment 31 accessible en ligne dans sa globalité depuis juin 2017 :

Pour voir la consommation électrique de Polytech :

<http://www.polytech-montpellier.fr/DDRS/>



L'école recycle ses déchets et c'est l'affaire de tous !

Sous les escaliers près de la salle de détente du Bâtiment 31, le polystyrène, les palettes, les cartouches usagées, le plastique, le papier, ainsi que les cartons sont collectés avant prise en charge en fonction de la typologie du déchet. Le processus global de gestion des déchets est piloté par la Direction de la Logistique de l'Université.

Les canettes en aluminium, bouteilles et bouchons en plastique, gobelets et même touillettes sont collectés par le Facilo'Tri, afin de les trier et de les recycler. Ce compacteur multi-déchets ne nécessite aucun branchement électrique, réduit les volumes et assure une prise en charge par les filières de recyclage agréées.



Actions de promotion de la biodiversité

Rencontre avec des scientifiques de la biodiversité

Le 8 septembre 2015, l'école a accueilli une rencontre avec les scientifiques d'une expédition en Papouasie occidentale « Lengguru, un monde perdu ». Cette conférence a permis au public de voyager au cœur de l'un des derniers territoires inexplorés de la planète au travers d'images exceptionnelles issues de l'expédition scientifique Lengguru 2014 (Papouasie occidentale).

Plus importante expédition scientifique jamais menée en Indonésie, organisée depuis Montpellier par des chercheurs de l'IRD avec leurs partenaires indonésiens, Lengguru 2014 a mobilisé plus de 70 scientifiques (ichtyologues, biologistes marins, hydrologues, botanistes, ornithologues, entomologistes et herpétologues).

> Quelles perspectives pour la gestion environnementale ?



Etendre notre système de mesures des consommations à l'ensemble des bâtiments 14 et 18



Améliorer notre système de collecte et recyclage des canettes, bouteilles plastiques, gobelets et bouchons par la mise en place de poubelles dédiées

Politique sociale et ancrage territorial

Au niveau de cet axe, notre travail consiste à favoriser une politique globale de qualité de vie tenant compte de l'ensemble des parties-prenantes, qu'elles soient internes ou externes, avec en toile de fond la diversité, la gestion des compétences et l'égalité des chances dans le cadre d'un travail proactif vis-à-vis des partenaires locaux voire internationaux.

Un panel des principales actions sur la politique sociale et l'ancrage territorial figure ci-après.

Favoriser une politique de parité et de diversité

Quand le sport devient vecteur de parité

Depuis 6 ans, au mois d'avril, Polytech Montpellier participe au Tournoi des Tigresses organisé par l'association Polytech Sport Filles de Polytech Orléans. Cette association a pour but de promouvoir la place des femmes dans les écoles d'ingénieurs et l'industrie. Le Tournoi des Tigresses est une compétition sportive réservée exclusivement à un public féminin. Les hommes sont bien sûr conviés et représentent leur école lors du tournoi de Pompom Boy. Cette manifestation accueille, en plus des écoles du réseau Polytech, les écoles et universités de la région Centre.

FAF-LR rejoint le club des partenaires

Une charte de partenariat a été signée en 2016 entre l'école et la Fédération des Aveugles et Amblyopes de France - Languedoc-Roussillon (FAF-LR). Cet accord ouvre la voie à de nombreux échanges, notamment à la construction de projets communs avec nos étudiants. Cette association intervient auprès d'enfants, d'adolescents et d'adultes en situation de déficience visuelle, notamment en accompagnant les malvoyants dans leur vie quotidienne : scolarité, emploi, vie sociale autonome et citoyenneté. Pour cela, elle a fait part à l'école de ses besoins technologiques spécifiques afin que nos étudiants s'en emparent dans le cadre des projets industriels de fin d'études. En s'investissant dans ce type de projets, les étudiants se confrontent au problème de l'accessibilité numérique, mais aussi à l'univers du handicap visuel et à ses enjeux.



Des professionnels à la rencontre des étudiants

Les 21 et 22 janvier 2016, la 6^e édition des Journées Matériaux a réuni une centaine d'étudiants et cinq intervenants professionnels, dont quatre anciens de Polytech. Thématique de ces journées : l'employabilité de l'ingénieur Matériaux. « Les étudiants ont pu se projeter dans l'avenir et interroger les intervenants sur certains aspects concrets de leur profession. Sont-ils spécialisés dans la recherche ? Dans la production ? Comment les femmes, peu nombreuses sur ce secteur, concilient-elles vie professionnelle et vie privée ? Ces échanges sont toujours très enrichissants pour les étudiants », raconte Pauline Audibert, l'une des organisatrices de l'événement.

Promouvoir une politique de prévention et de qualité de vie

Devenir Sauveteur Secouriste du Travail

Chaque année, nous offrons la possibilité de suivre gratuitement une formation de Sauveteur Secouriste du Travail à nos élèves. « Le rôle d'un sauveteur secouriste du travail consiste à porter les premiers secours aux victimes d'un accident du travail ou d'un malaise : garrot, compression de plaie, maniement d'un défibrillateur, massage cardiaque... », commente le formateur Gilles Thérond.



Prévention incendie

En 2017, un dispositif particulier d'accompagnement et d'orientation par une équipe d'évacuation a été mis en place. La mission de cette équipe consiste à organiser et diriger l'évacuation du personnel et des étudiants d'une zone de l'établissement menacée par un incendie jusqu'au point de rassemblement et à contrôler que tous les locaux soient vidés de leurs occupants. Cette équipe, composée de personnels de l'école, est formée de guide-files et de serre-files. Ils sont reconnaissables par des gilets jaunes fluo et des brassards oranges.

Qualité de vie au travail

En décembre 2015, les résultats de l'enquête « Qualité de vie au travail », menée auprès des personnels de l'école entre juin et juillet 2015, ont été diffusés. Au total, 48 % des personnels de l'école ont participé à l'enquête. 85 % des personnes interrogées déclarent être globalement satisfaites de leur situation de travail. Concernant les moyens à disposition, ils sont appréciés par 88 % des personnels administratifs et techniques et 86 % des enseignants. S'agissant de la charge de travail, pour 73 % des personnels administratifs et techniques et 86 % des enseignants, elle reste acceptable.

Des dispositifs existent à l'Université de Montpellier pour épauler les agents se trouvant en difficulté dans le cadre de leurs missions. Polytech Montpellier étant une composante interne à l'Université, ses personnels peuvent faire appel à des services dédiés, qu'ils soient directement ou indirectement concernés par une situation professionnelle difficile.

L'école et la formation évaluées par les étudiants

Tous les ans, un rapport complet d'évaluation de la formation par les étudiants eux-mêmes est publié. Globalement, nous relevons une majorité d'avis positifs. Par exemple, à la fin de l'année 2015/2016, 767 étudiants sur 975 de 3^e, 4^e et 5^e année, toutes spécialités confondues, ont répondu à une dizaine de questions telles que « Cette année de formation d'ingénieur a-t-elle répondu à vos attentes ? » ou encore « La formation vous a-t-elle aidé à construire votre projet professionnel ? ». Que faut-il en retenir ? Tout d'abord, que nos étudiants se plaisent dans leur école ! 88 % des étudiants ayant répondu à l'enquête estiment que l'ambiance au sein de l'école et de leur promotion leur a plu. 82 % sont satisfaits des locaux et 79% des étudiants de 5^e année recommandent la formation de l'école. Autre point positif : 77 % jugent adéquats la démarche et les outils pédagogiques employés par l'école.

« L'ambiance au sein de l'école
et de votre promotion vous a plu ? »
(étudiants de 3^e, 4^e et 5^e année)

1
étudiant

Pas du tout !

11
étudiants

Non, elle ne m'a pas plu !

23
étudiants

Sans avis

123
étudiants

Oui, elle m'a plu !

141
étudiants

Elle m'a tout à fait plu !

Favoriser une politique d'égalité des chances pour les étudiants



Reporting annuel dans le rapport d'activité

Dans le rapport 2015, apparaissent le taux de boursiers (37%), le taux d'insertion à 6 mois (69%), la diversité géographique (12% d'étudiants d'origine étrangère) et le taux de réussite qui sont des indicateurs suivis à fréquence régulière. Ils sont complétés dans le tableau de bord DDRS par le nombre d'élèves en situation de handicap (13) et le nombre d'élèves sportifs de haut niveau (6).



Accompagnement des étudiants entrepreneurs



Antoine, étudiant en 5^e année de Microélectronique et Automatique, s'est inscrit en octobre 2016 au Diplôme universitaire Etudiant Entrepreneur (D2E). Cela lui permet de mener de front ses études à Polytech et la création de son entreprise, grâce au dispositif Pépite LR (Pôle étudiant pour l'innovation, le transfert et l'entrepreneuriat du Languedoc-Roussillon). Ce dispositif lui a permis de remplacer son stage de fin d'études par un travail à temps plein sur son projet d'imprimante 3D à pâtisserie, qui avait fait l'objet de son projet industriel de fin d'études. « C'est une bonne opportunité pour mettre notre projet sur les rails, explique-t-il. Nous nous sentons soutenus à la fois par l'école et par Pépite LR, ce qui nous motive énormément. L'emploi du temps est aménagé pour ne pas empiéter sur les cours. De plus, nous rencontrons des professionnels et d'autres étudiants avec qui nous échangeons beaucoup. »

Accompagnement des sportifs de haut niveau

Chaque année, l'école accueille des sportifs de haut niveau et essaye au mieux d'adapter leur planning avec les exigences liées à leur entraînement.

C'est le cas de Jérémie Ferrara, Champion de France de sauvetage sportif. « Mes horaires sont aménagés pour que je puisse assurer quatre heures quotidiennes d'entraînement. Le cycle PeiP (Parcours des écoles d'ingénieurs Polytech) est organisé sur trois ans au lieu de deux », explique Jérémie Ferrara.

« Mon rêve serait d'intégrer l'équipe de France dans un ou deux ans. Mais je souhaite pouvoir terminer mes études à Polytech quoi qu'il arrive. »



Quel accueil pour nos étudiants étrangers ?

Chaque rentrée, les étudiants étrangers (ceux qui participent à un programme d'échange, par exemple) sont accueillis par le service des Relations internationales. A la rentrée 2015, pas moins de 50 étudiants venus de 19 pays différents ont pris part au module d'accueil. « La prise en charge des étudiants internationaux par l'école débute dès leur arrivée en France, par un premier contact avec les étudiants du Bureau des Elèves, puis grâce à un système de parrainage, indique Sandra Durand, responsable du service des Relations internationales. Marie-Dominique Arnaud, enseignante au pôle Langues, s'occupe ensuite de ces étudiants pendant toute une journée. Elle leur explique le fonctionnement de l'école et de l'Université. Elle leur fait visiter les locaux. Elle les emmène même à la découverte du centre-ville de Montpellier ! Enfin, le jour de la rentrée, nous organisons un moment de convivialité autour d'un goûter qui permet à ces étudiants de se rencontrer entre eux mais aussi d'échanger avec les référents Relations internationales des différentes spécialités d'ingénieur. »

Job d'appoint pour les étudiants et soutien à l'insertion professionnelle

JOB D'APPOINT

Chaque année, l'école recrute des étudiants sur des missions de soutien aux services administratifs et techniques. Par exemple, lors de la rentrée 2015, deux étudiants ont assuré une mission de recherche de diplômés et une aide à la collecte de la taxe d'apprentissage. Un troisième étudiant est intervenu dans une mission de soutien informatique et d'aide à l'utilisation des nouvelles technologies.

ACCOMPAGNEMENT VERS L'EMPLOI

Les étudiants peuvent profiter de l'appui de professionnels pour la rédaction d'un CV, d'une lettre de motivation et la préparation de l'entretien d'embauche dans le cadre de partenariats industriels privilégiés suivis par le service Partenariats de Polytech. En décembre 2016, par exemple, des responsables recrutement de la société Altran, groupe international de conseil en ingénierie, a organisé des ateliers :

- l'un pour optimiser la rédaction du Curriculum Vitae et de la lettre de motivation ;
- l'autre pour simuler et préparer au mieux l'entretien d'embauche.



altran

Participer au développement du DDRS sur nos territoires

Retour sur la finale académique des Olympiades des sciences de l'ingénieur

Le 14 avril 2016 à Polytech Montpellier, 150 lycéens des établissements de la région Occitanie ont présenté aux jurys des Olympiades des sciences de l'ingénieur leurs réalisations techniques. A l'issue, six équipes ont été récompensées en présence de Madame Armande Le Pellec-Muller, recteur de l'Académie et chancelier des universités. Les deux premières ont participé à la finale nationale le 18 mai 2016 à Paris.



Un partenariat territorial avec SUEZ

Jeudi 10 mars 2016, Polytech Montpellier a signé une charte de partenariat avec Suez Degrémont, entreprise internationale qui fournit des usines de traitement d'eau et des services associés aux collectivités locales et aux industriels. Une collaboration qui ouvre des perspectives avantageuses en termes de formation, d'offres de stages ou d'interventions pédagogiques. « La signature de la charte de partenariat avec Suez est une belle opportunité pour nos étudiants », assure Stephan Brosillon, responsable du département Sciences et technologies de l'eau.



Une 4^e Soirée des partenaires dédiée au sport

Jeudi 12 mai 2016 a eu lieu la 4^e Soirée des partenaires de l'école, organisée par le service Partenariats. L'événement a rassemblé environ 70 personnes, dont une quarantaine d'industriels, ainsi que des universitaires et des étudiants. La soirée était placée sous le signe du sport avec des intervenants prestigieux tels que Kito de Pavant, navigateur et skipper de Bastide Otio pour le Vendée Globe, Séverine Beltrame, ancienne championne de tennis et directrice du haut niveau féminin à l'ASPTT Montpellier et Laurent Prunet, directeur du groupe Aviation Technologie Groupe (ATG). Une table-ronde, animée par Jean-Louis Cuq, ancien président de l'UM2 et actuel coprésident du Montpellier Volley UC, a abordé plusieurs thèmes tels que l'influence des nouvelles technologies sur les performances des sportifs, ou encore l'aventure humaine qui accompagne les évolutions technologiques dans le sport.

Investissement des étudiants et des anciens sur des projets solidaires en France comme à l'étranger



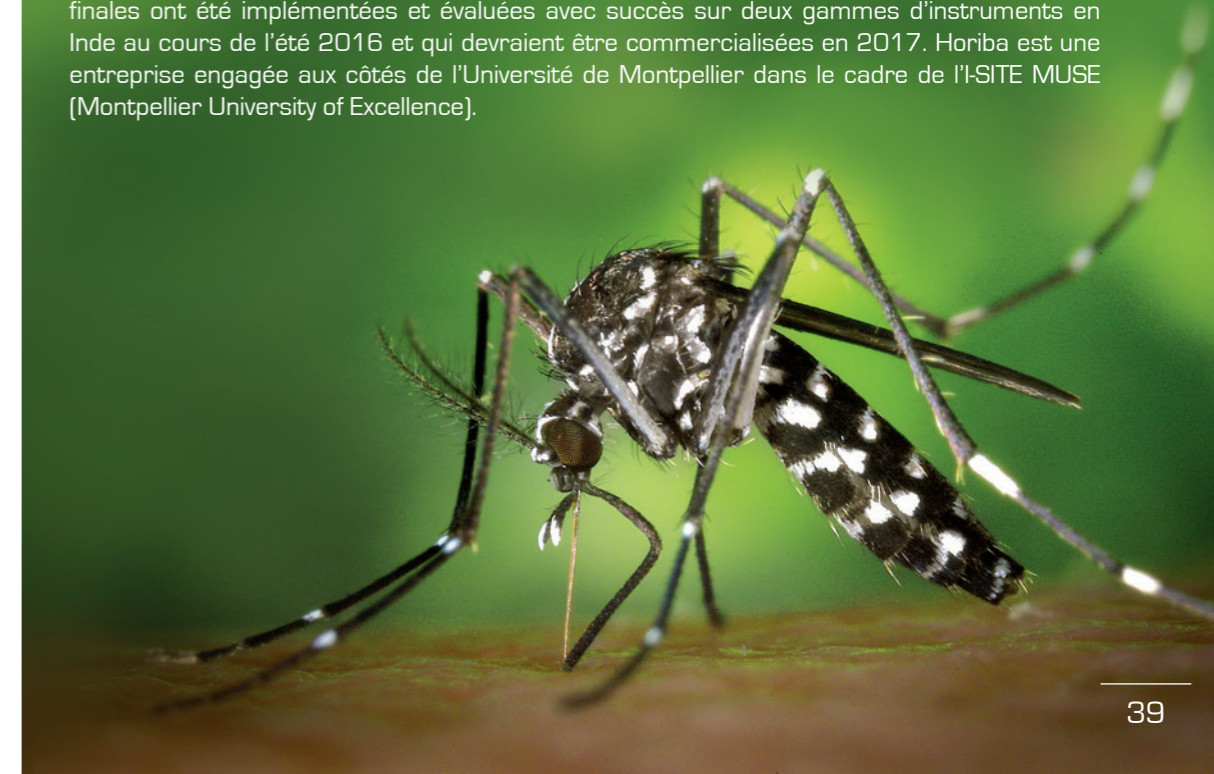
LES PROJETS CITOYENS

Depuis la rentrée 2015, l'école encourage, accompagne et valorise les projets citoyens mis en place par les étudiants de 4^e année en leur délivrant un supplément au diplôme spécifique. « Le but de ces projets citoyens est de promouvoir les valeurs de l'école, comme la citoyenneté, le respect et la solidarité, déclare Catherine Perret du Cray, enseignante SHS et responsable de ce projet. Au-delà de la diplomation des étudiants, il s'agit de les accompagner dans leur intégration responsable au sein de la société civile. » A ce jour, cinq étudiants se sont investis pour divers organismes :

- Mission de soutien scolaire pour l'association Espoir Pour un Enfant ;
- Sensibilisation des personnels et étudiants de Polytech au diabète de type 2 ;
- Promotion de la collecte «gastronome» pour l'Etablissement Français du Sang ;
- Promotion du don de plasma pour l'Etablissement Français du Sang ;
- Promotion de l'activité sportive et encadrement de l'équipe de handball de Polytech Montpellier.

LA SANTÉ PUBLIQUE PAR-DELÀ LES FRONTIÈRES : HORIBA CONTRE LA MALARIA

Des étudiants de 4^e année Informatique et Gestion de Polytech Montpellier, ont participé à la mise au point d'un outil de détection de la Malaria qui sera commercialisé en Inde en 2017. Il y a deux ans, un projet proposé par Sébastien Raimbault, responsable recherche clinique chez Horiba Medical, une société développant et produisant des solutions performantes de diagnostic en hématologie, avait pour objet de montrer la faisabilité d'une détection de la Malaria à partir de données d'analyses sanguines avec les outils de machine learning. Les bons résultats obtenus ont ensuite donné lieu à des projets de développement dont les versions finales ont été implémentées et évaluées avec succès sur deux gammes d'instruments en Inde au cours de l'été 2016 et qui devraient être commercialisées en 2017. Horiba est une entreprise engagée aux côtés de l'Université de Montpellier dans le cadre de l'I-SITE MUSE (Montpellier University of Excellence).



LE CLUB HUMANITECH REÇOIT LE PREMIER PRIX DU CONCOURS ASSOCIATIF DE LA SOCIÉTÉ GÉNÉRALE

Mardi 2 février 2016, le club Humanitech s'est vu remettre le premier prix d'un concours associatif humanitaire organisé par la Société Générale. « Dans le hall de l'école, fierté et émotion étaient au rendez-vous, raconte Noëlle Picard, 4^e année en Génie Biologique et Agroalimentaire, responsable de l'association Humanitech. Ce prix, assorti d'une somme de 3 000 €, va permettre à deux membres de l'association de s'envoler pour le Togo l'été prochain, dans le cadre d'un voyage humanitaire ».

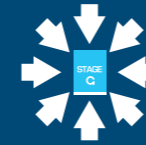
Participation active au Téléthon et aux banques alimentaires, récolte de vêtements pour les sans-abri... le club Humanitech organise de nombreuses actions de solidarité tout au long de l'année. Et les idées ne manquent pas pour la suite, entre autres, divertir les enfants hospitalisés, soutenir les malvoyants...



> Quelles perspectives pour la politique sociale et l'ancrage territorial ?



Constituer un groupe de travail interne en charge de la qualité de vie au travail



Centraliser les rapports de stages et projets sur une base de données dédiée aux étudiants et personnels



Amplifier le développement des partenariats externes connectés DDRS en vue de favoriser l'insertion professionnelle des étudiants



Élaborer un livret d'accueil des personnels intégrant les risques professionnels

HUMANISOL RÉCOMPENSÉ PAR LES TROPHÉES DE L'ÉTUDIANT



Début janvier 2016, Humanisol, l'association humanitaire étudiante de la filière Energétique-Energies Renouvelables (ENR), à Perpignan, a reçu le Prix de l'Étudiant. Les Trophées de l'Étudiant visent à inciter les jeunes à s'investir dans des projets associatifs en parallèle de leur scolarité. Depuis trois ans, l'association Humanisol aide les populations les plus démunies grâce aux énergies renouvelables. Elle met par exemple en place des installations solaires ou éoliennes dans des écoles ou des centres de soins. Le 23 janvier 2016, Humanisol s'est rendue au Maroc, à Tizi Ouliskoum, pour installer un système de pompage solaire, qui vise à subvenir aux besoins en eau de 40 enfants d'une école voisine. Les 750 € du prix ont participé au financement d'une partie de l'achat d'un ballon de surpression servant à stocker l'eau puisée.

UN ANCIEN DE POLYTECH REÇOIT LA MENTION SPÉCIALE DU JURY DU PRIX DE L'EXPATRIATION RACINES SUD



Chaque année, l'association Racines Sud met à l'honneur les Occitans expatriés dans le monde. Fin décembre 2016, c'est Thomas Hebrard, un ancien de la filière Sciences et Technologies de l'Eau (STE) (promotion 2013), qui a reçu le prix « Mention spéciale du Jury ». Il travaille en tant que spécialiste en eau et énergies renouvelables chez IDE en Honduras depuis janvier 2016. Cette ONG de développement met en œuvre des solutions pour faciliter la gestion et l'accès à l'eau pour les agriculteurs honduriens. C'est Lionel Torres, directeur délégué aux partenariats et aux relations internationales de Polytech Montpellier, qui l'a réceptionné en son nom dans les locaux de DELL au Millénaire à Montpellier.

Le mot de la fin

Ces deux dernières années sont plutôt une belle période pour la dynamique de l'établissement autour du Développement durable et de sa Responsabilité sociétale.

Je pense, entre autres, à la rencontre des référents DDRS du réseau Polytech à Montpellier et à la création d'un groupe de travail DDRS réseau. Il y a aussi bien entendu la labellisation DDRS obtenue en 2016 qui légitime notre travail mais surtout, il y a une équipe solide qui ne se relâche pas et sans qui rien ne serait possible.

Et nos élèves ? Ils avancent à leur rythme sur ces questions, animent un club DDRS et surtout répondent présents pour l'organisation de soirées sur ce thème. Je pense par exemple à la rencontre en soirée entre des industriels et nos élèves autour des questions de développement durable en entreprise en novembre dernier, qui a vu l'amphithéâtre Peytavin « plein comme un œuf » ; preuve que la contextualisation de leur futur métier d'ingénieur « responsable » dans un monde qui n'est pas durable les interroge pour le moins. On croise les doigts pour la suite !

Jean-Louis Bantignies
Référent DDRS



ANNEXE I AUTO-ÉVALUATION DDRS & AMÉLIORATION CONTINUE

Notre auto-évaluation

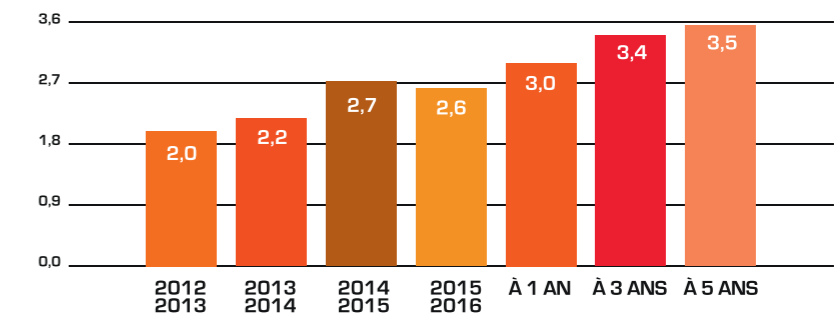
Le référentiel CGE-CPU que nous utilisons nous permet de construire une démarche de développement durable structurée, conforme aux critères d'habilitation, aux actions du MENESR, à la norme internationale ISO 26000 et commune aux établissements d'enseignement supérieur. C'est également l'outil de référence du label DD&RS opérationnel depuis octobre 2015.

Les graphiques ci-après représentent l'évolution de la cotation de Polytech Montpellier depuis l'exercice 2012, ainsi qu'une projection sur la base de notre plan d'actions pluriannuel.

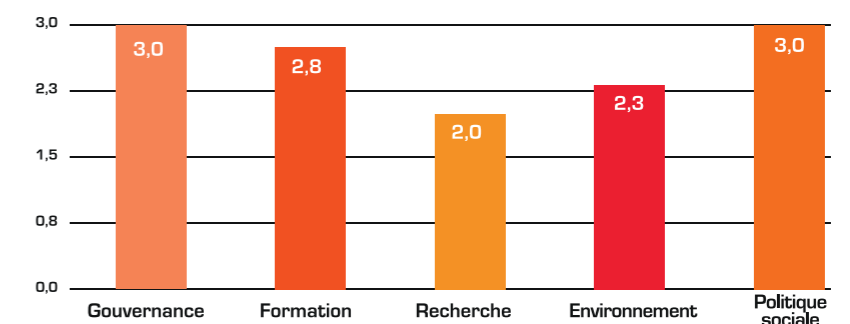
Évolution de la note moyenne de l'école depuis 2012

Le référentiel DDRS comporte 5 niveaux d'évaluation :

- **Niveau 1 dit de prise de conscience** : « Prise de conscience du DD. Réflexion en cours. Aucune prise en compte des enjeux du Plan Vert. »
- **Niveau 2 dit d'initiation** : « Début d'état des lieux et de mise en conformité. Mesures partielles de performance. Quelques actions ponctuelles. »
- **Niveau 3 dit de conformité aux objectifs du canevas Plan Vert** : « Conformité à la législation, dont les objectifs du canevas Plan Vert, et aux « bonnes pratiques » d'usage. Formalisation. Evaluation des actions engagées »
- **Niveau 4 dit de maîtrise** : « Processus d'amélioration continue. Début d'innovation. Recherche d'efficacité. »
- **Niveau 5 dit d'exemplarité** : « Excellence. Innovation, reconnaissance des pairs, exemplarité. »



Niveaux par axe sur l'exercice 2015-2016



Zoom sur quelques indicateurs de suivi DDRS

Exercice 2015-2016 pour les données relatives aux étudiants et année civile 2016 pour les autres données.

Nombre d'acteurs du territoire mobilisés dans notre sphère d'influence

102 acteurs territoriaux identifiés dans notre sphère d'influence DDRS

59 partenariats DDRS formalisés (conventions, contrats, groupes de travail, chartes, adhésions)

Moyens humains alloués


1 ETP
pour la coordination

315 h
de réunions



15
personnels et élèves impliqués

Gouvernance

Actions de sensibilisation par public cible et type de support

4 actions sur le site web tout public

4 conférences pour 260 élèves et personnels

4 articles dans notre newsletter externe (8500 lecteurs potentiels)

9 affiches numériques ou papier (personnels et élèves)

38 articles dans notre newsletter interne (1700 lecteurs potentiels)

Nombre d'actions DDRS planifiées et taux de réalisation

55 actions planifiées

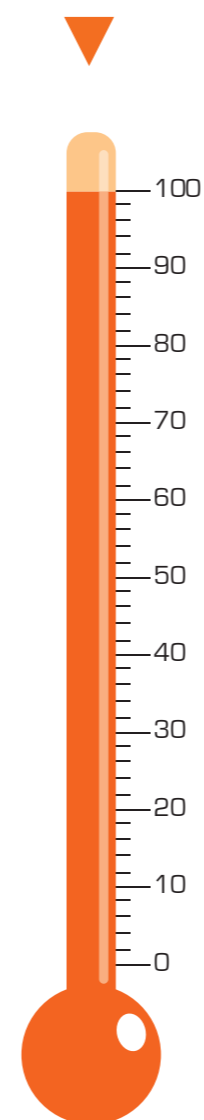
60 % réalisées

Taux de services ayant des missions en lien avec le DDRS

100 %

Formation

% programmes en formation initiale (statut étudiant) et % en formation continue (Contrat de professionnalisation) intégrant les enjeux DDRS



Nombre de stages et taux de projets industriels de fin d'études (PIFE) avec critères DDRS

123 stages de 4^e année

84 stages de 5^e année

77 projets industriels de fin d'études

Accompagnement et reconnaissance des initiatives étudiantes (hors formation)

35000 € alloués au BDE dont

1000 € pour le club

Développement Durable (DD)

6 articles dans les newsletters

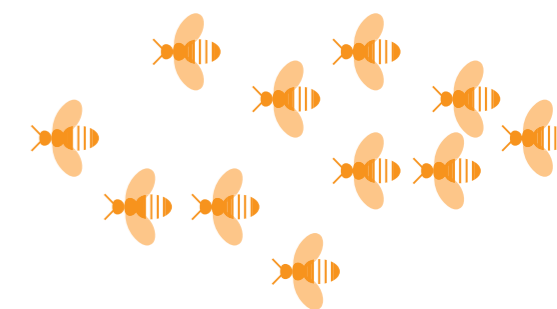
3 projets citoyens valorisés dans le supplément au diplôme

2 actions phares du club DD : co-organisation des soirées DDRS et participation au Téléthon

Nombre de formations DDRS suivies par le personnel enseignant

8 enseignants ont suivi une formation spécifique au management responsable

2 enseignants formés via le plan de formation UM sur une thématique DDRS (santé, sécurité, management)



Nombre de formations DDRS suivies par le personnel hors enseignant

5 personnels Biats ont suivi une formation spécifique au management responsable

7 personnels Biats formés via le plan de formation UM sur une thématique DDRS (santé, sécurité, management)

Nombre d'outils pédagogiques favorisant la diffusion et l'accès à la connaissance DDRS

5 outils pédagogiques
Plateforme Moodle, Mooc via l'Université de Montpellier et la plateforme FUN, partenariats avec Campus Responsables (échanges de bonnes pratiques et formation), avec CIRSES (échanges de bonnes pratiques) et l'Université Virtuelle Environnement et Développement durable (UVED) au travers de l'Université de Montpellier

Ouverture internationale et dispositifs de co-développement internationaux

Partenaires académiques :
20 universités / **14** pays pour les échanges entrants

58 élèves entrants en séjour d'études via les accords internationaux, programmes FITEC, BCI ou Erasmus

61 élèves sortants en séjour d'études via les accords internationaux ou Erasmus

103 élèves de nationalité étrangère inscrits en formation initiale recrutés sur concours

203 stages à l'étranger

Recherche

Projets de recherche DDRS

46 publications à critères DDRS en 2016 tous domaines confondus impliquant 51 enseignant(e)s chercheur(e)s

4 Laboratoires d'Excellence (Labex) fortement impliqués dans le DDRS (Labex NUMEV, Labex CHEMISYST, Labex AGRO, Labex ENTREPRENDRE)

Prise en compte des impacts DDRS dans la conduite des projets de recherche

2 Laboratoires d'appui prenant en compte l'impact de ses recherches sur les aspects environnementaux et sociétaux (Qualisud, IATE)

2 Laboratoires d'appui labellisés Carnot (IEM, ICGM)

Intégration des résultats de la recherche DDRS dans les programmes de formation

6 formations intégrant les résultats de la recherche DDRS (Matériaux, Mécanique et interactions, Sciences et technologies de l'eau, Génie biologique et agroalimentaire, Eau et génie civil)

Diffusion des résultats de la recherche DDRS

4 actions de diffusion de la recherche DDRS sous forme de salons, congrès, workshops ou journées dédiées

Transfert des résultats de la recherche DDRS

4 brevets déposés en 2016 sur les thématiques suivantes : matériaux biosourcés ou biocompatibles, santé, biocapteurs et valorisation du CO₂

Environnement & Polytech Montpellier

Emission de Gaz à Effet de Serre (GES)

3513 tonnes équivalent CO₂ ± 700 sur l'année 2016

Classement énergétique et GES des bâtiments de l'école rénovés durant l'année 2016

1 bâtiment rénové (bâtiment 14)
Le bâtiment 14 est passé d'un niveau C à B pour l'étiquette énergie et demeure à un niveau A pour l'étiquette GES

Modes de transport

12 % des personnels et **50 %** des élèves utilisent un mode de transport doux (marche, vélo...)

Achats durables

2 % Taux de marchés incluant une clause de DDRS

9 % des personnels et

32 % des élèves utilisent les transports en commun pour se rendre à Polytech.

56 % Taux de titulaires des marchés en démarche DDRS ou assimilée

...Environnement & Polytech Montpellier

Consommation globale d'énergie électrique et thermique

180 MWh électriques

412 MWh thermiques

Consommation globale en eau

2282 m³

Déchets non dangereux en filière et recyclés

14 Kg de canettes

4 Kg de bouteilles Polyéthylène

31 Kg de gobelets plastiques

Déchets en filière et recyclés pour le campus de Triolet

TYPE DE DÉCHET	CENTRE DE TRAITEMENT	MODALITÉ D'ÉLIMINATION	VALORISATION	TONNES
Déchets Verts	ACTISOL	Compost	des matières	70,16
Déchets Inertes	BIOCAMA	Remblais	des matières	8,18
Déchets Fer	GDE	Valorisation fonderie	des matières	31,94
Déchets Industriels Spéciaux (DIS)	CHIMAREC SOCODELI	Tri / Valorisation en fonderie	énergétique et des matières	13,92
Déchets Ultimes (litières)	EVOLIA	Incineration	énergétique	12,12
Déchets Bois	DELTA RECYCLAGE	Recyclage granulés	de matières	22,26
Déchets Industriels Banals (DIB)	DELTA RECYCLAGE	Tri recyclage et conditionnement	des matières	151,83
Déchets Papier / Cartons	DELTA RECYCLAGE	Tri et conditionnement Valorisation en papeterie	des matières	50,35
Electroménagers (réfrigérateurs)	TRIADE ELECTRONIQUE	Démantèlement et tri	des matières	2,36 (20 unités)
D3E informatique	TRIADE ELECTRONIQUE	Démantèlement et tri	des matières	19,20

source : Direction de la Logistique - Service environnement et cadre de vie année 2016

Déchets dangereux (hors D3E) en filière et recyclés pour Polytech

QUANTITÉ	DÉCHETS SOLIDES		DÉCHETS LIQUIDES		
	Déchets biologiques à risques infectieux	Déchets chimiques souillés	Solvants	Acides, bases, phases aqueuses	Déchets spéciaux (ex. : acrylamide, huile)
Volume traité (en litres)	3 800	3 700	40	480	100

Politique sociale et ancrage territorial

Répartition femmes/hommes



47 % dans le total des personnels

47 % élues au Conseil d'École

60 % dans le Conseil de direction

80 % aux postes de responsables de services

Répartition du personnel par tranche d'âge



BIATSS

3 de moins de 30 ans

28 de 30 à 50 ans

13 de 50 à 60 ans

4 de 60 ans et plus



Enseignants

0 de moins de 30 ans

77 de 30 à 50 ans

27 de 50 à 60 ans

8 de 60 ans et plus

Recrutement et promotions

6 femmes et 3 hommes recruté(e)s en 2016

5 femmes et 5 hommes promu(e)s en 2016

55 % des personnels ont bénéficié de journées de formation

70 % des femmes

30 % des hommes



Qualité de vie au travail

85 % Taux de personnels satisfaits au travail

89 % des femmes

80 % des hommes

2 employés en situation de handicap déclaré

source : Enquête QVT 2015

100 % de documents uniques à jour

37 % d'étudiants boursiers

164 étudiants étrangers

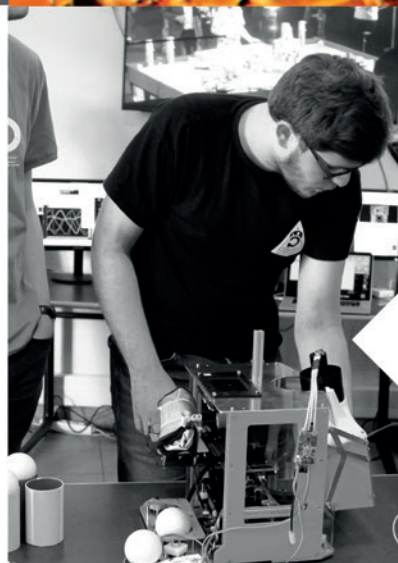
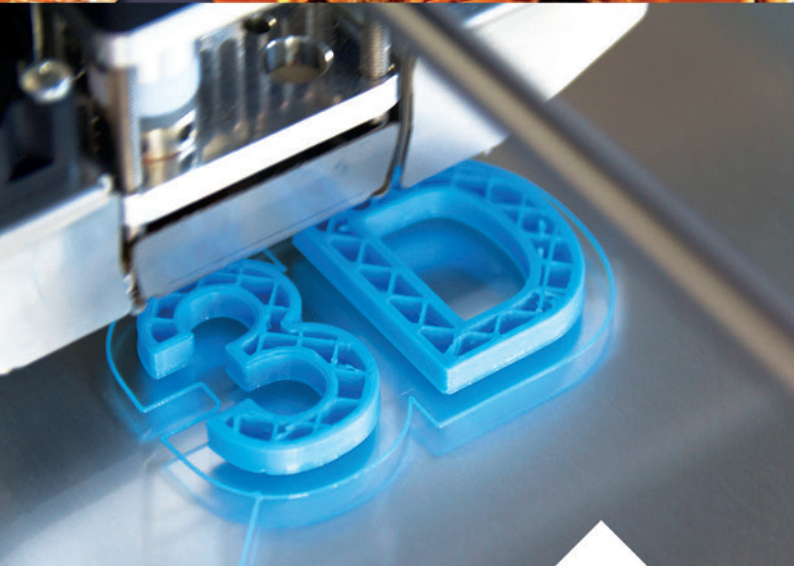
69 % des diplômés en activité professionnelle après 6 mois

80 % des diplômés en activité professionnelle après 18 mois

88 % d'étudiants satisfaits de l'ambiance au sein de l'école

82 % d'étudiants satisfaits des locaux

79 % d'étudiants de dernière année qui recommanderaient l'école et la formation



Université de Montpellier

Polytech

Place Eugène Bataillon - CC 419

34095 MONTPELLIER CEDEX 5

Tél accueil : 04 67 14 31 60

www.polytech-montpellier.fr

polytech-partenariats@umontpellier.fr